



**Kolding
Kommune**

en del af trekantområdet

UDKAST § 16A, STK. 2-GODKENDELSE (IE-
BRUG)

DONS TVÆRVEJ 6, 6051 ALMIND



Dato for gyldighed
xx. måned 2022

Kolding Kommune
Miljø og Erhverv
Nytorv 11, 6000 Kolding
Telefon 7979 7439
landbrug@kolding.dk
www.kolding.dk/landbrug

INDHOLDSFORTEGNELSE

1	Sammenfatning	3
1.1	Sammenfatning	3
1.2	Offentlighed	4
2	Afgørelse om godkendelse.....	6
2.1	Grundlag for afgørelse.....	6
2.2	Vurdering af virkninger på miljøet	7
3	Vilkår	11
4	Begrundelse for de stillede vilkår	13
5	Formalia	15
5.1	Klage- og søgsmålsvejledning	15
5.2	Underretning om godkendelsen.....	15
5.3	Grundlag for vilkår og lovgivning.....	166
5.4	Bilag	166

UDKAST

DATABLAD

VIRKSOMHED

Navn	Dons Mølle
Adresse	Dons Mølle 11, 6051 Almind
CVR nr. / P-nr. / CHR-nr.	74143318 / 1002422926 / 20026
Husdyrbrugets adresse	Dons Tværvvej 6, 6051 Almind
Ejer	Georg Blem Hybschmann
Ejers telefonnummer	7555 3006 eller 4013 1601
Ejers e-mail	donsmoelle@outlook.com
Ejendomsnummer	6210003240
Matrikelnr. og ejerlav	8f, Dons By, Almind

KONSULENT

Navn	Annette Pihl Pedersen, SvineRådgivningen I/S
Adresse	Birk Centerpark 24, 7400 Herning
Telefonnummer	9642 4610
E-mail	app@sraad.dk

TILSYNSMYNDIGHED

Navn	Kolding Kommune
Adresse	Nytorv 11, 6000 Kolding
Telefonnummer	7979 7439
E-mail	landbrug@kolding.dk
Hjemmeside	www.kolding.dk/landbrug

AFGØRELSER

Godkendelse	§ 16 a, stk. 2-godkendelse gældende fra den dato. Måned 2023 (skemaid. 234991)
Revurdering	2. Revurdering af miljøgodkendelsen af den 9. februar 2005 den 19. november 2021 (skemaid. 228057) 1. Revurdering af miljøgodkendelsen af den 9. februar 2005 den 19. februar 2014 (skemaid. 54307)
Anmeldelse	Fulde stalde den 25. april 2012 (skemaid. 37408)
Miljøgodkendelse	Miljøgodkendelse den 9. februar 2005

1 SAMMENFATNING

1.1 SAMMENFATNING

Projektet

Georg Hybschmann, Dons Mølle 11, 6051 Almind har søgt om at få godkendt den eksisterende svineproduktion på anlægget beliggende Dons Tværvvej 6 efter modellen for produktionsarealer.

Godkendelsen omfatter følgende:

- Godkendelse af produktionsarealets størrelse efter gældende regler
- Godkendelse af eksisterende produktionsareal på i alt 1.744 m² produktionsareal
- Mulighed for fleksibel produktion, så der kan veksles mellem en produktion af henholdsvis slagtesvin og smågrise
- Godkendelse af i alt 1.193 m² gylleoverflade i de tre eksisterende gyllebeholdere
- Dispensation efter husdyrgodkendelsesbekendtgørelsens § 33 (50 %-reglen) i forhold til lugt

Konsekvenser for omkringboende

Ejendommens samlede drift, forbrug og lagerkapacitet ændres ikke, og antallet af transport for forventes desuden at være uændret. Produktionen vil ikke medføre en øget lugtpåvirkning af ejendommens nærmeste omgivelser, og lugtberegningerne viser, at lugtmissionen fra husdyrbruget, uden lugtreducerende tiltag, er uændret i forhold til nudriften. Der er søgt om dispensation fra kravet om maksimal lugtpåvirkning ved nærmeste nabo, og kommunen kan meddele dispensation i forhold til lugt (50 %-reglen), hvis der er uændret eller lavere lugtmission i forhold til nudriften.

Der vil forsat blive foretaget flue- og skadedyrsbekæmpelse på ejendommen.

Det vurderes samlet, at produktionen på ejendommen ikke vil medføre væsentlige gener for naboerne.

Dispensation i forhold til lugt (50 %-reglen)

Lugtberegningerne er udført på baggrund af omfanget af produktionsarealernes størrelse i de aktuelle staldbygninger, staldsystemer og dyretyper. Lugtberegningerne viser, at kravene i lovgivningen om maksimal lugtpåvirkning af nærmeste enkeltbolig ikke er overholdt, og der er søgt om dispensation efter husdyrgodkendelsesbekendtgørelsens § 33 (50 %-reglen).

Kolding Kommune har vurderet, at forholdene i det konkrete tilfælde samlet set taler for at meddele tilladelse til det ansøgte, selvom kravet til geneafstand ikke overholdes i forhold til nærmeste nabo. Kommunen meddeler derfor dispensation efter husdyrgodkendelsesbekendtgørelsens § 33 (50 %-reglen) til det konkrete projekt, og stiller vilkår til produktionen for at fastholde forudsætningerne. Betingelserne for at meddele dispensation er til stede, og Kolding Kommune har via driftsvilkår sikret, at ændringen ikke medfører øgede lugtgener. Beregningerne viser, at projektet ikke resulterer i øget lugt, da gyllen vil blive sluset ud hyppigere. Det vil bevirke en lavere lugtpåvirkning af ejendommens omgivelser.

Samlet vurderer kommunen, at projektet ikke vil medføre væsentlige gener for naboerne ved efterlevelse af de stillede vilkår.

Påvirkning af natur, internationale naturbeskyttelsesområder (Natura 2000) og bilag IV-arter

Ammoniakemissionen fra anlægget stiger ikke i ansøgt drift i forhold til både nudrift og 8-års drift, og det vurderes, at der ikke er nogen negativ påvirkning af nationalt beskyttet natur og internationale naturbeskyttelsesområder. Det vurderes ligeledes, at projektet ikke påvirker eventuelle bilag IV-arter¹ eller deres levesteder.

Risiko for forurening

Driften på ejendommen sker med begrænset risiko for forurening af jord og grundvand, da opbevaringen af olie og kemikalier sker på fast bund uden afløb. Gyllebeholderne tømmes med selvsugende sugeskran, og risikoen for spild er derved minimal.

Det vurderes, at der ikke er en væsentlig risiko for forurening fra ejendommen, da ejendommen desuden har udarbejdet en beredskabsplan, som beskriver forebyggelse og begrænsning af konsekvenser ved et evt. uheld.

Bedste tilgængelige teknik (BAT)

BAT-niveauet er beregnet i husdyrgodkendelse.dk, og forudsætningen for BAT-beregning i denne godkendelse tager afsæt i, at der allerede foreligger en godkendelse på de eksisterende stalde. Krav til BAT-niveauet for ammoniakfordampning er fastlagt i efter husdyrgodkendelsesbekendtgørelsens § 36, og BAT-kravet er overholdt i samtlige situationer.

Ud fra økonomiske og proportionelle betragtninger vurderer kommunen, at husdyrbruget har inddraget BAT og truffet de nødvendige foranstaltninger til at forebygge og begrænse forureningen fra husdyrbrugets anlæg.

Samlet vurdering

Kolding Kommune vurderer, at projektet ved overholdelse af vilkårene i godkendelsen kan gennemføres uden væsentlige virkninger på miljøet, herunder påvirkning af naboer og de landskabelige, naturmæssige og kulturhistoriske værdier i området.

1.2 OFFENTLIGHED

Første indledende høring

Ansøgningen har været offentliggjort på Kolding Kommunes hjemmeside i perioden fra den 31. oktober 2022 til den 14. november 2022.

Denne 1. høring havde til formål at gøre opmærksom på projektet, så enhver med interesse i sagen havde mulighed for at kommentere og bidrage til sagens oplysning til brug i sagsbehandlingen. Det er vurderet, at der ikke er nogle berørte myndigheder i sagen. Der indkom ingen bemærkninger i perioden fra offentligheden.

¹ Bilag IV-arter er særligt beskyttede arter, der står på habitatdirektivets bilag IV.

Udkast

Udkast til godkendelse blev i perioden fra den 24. november 2022 til den 27. december 2022 sendt i høring hos naboer og skønnede parter i sagen, ansøger selv og private personer, der har anmodet herom. Se afsnit 5. **Der indkom (ingen) bemærkninger i perioden.**

Endelig afgørelse

Den endelige godkendelse blev den QQ. januar 2023 afgjort og annonceret på kommunens hjemmeside og Digital MiljøAdministration. Der er 4 ugers klagefrist, se afsnit 5 for klagevejledning.

Høring af offentligheden og berørte myndigheder	
31. oktober 2022 til den 14. november 2022	Indledende høring af offentligheden. Det er vurderet, at der ikke er nogle berørte myndigheder i sagen. Kommunen modtog ingen bemærkninger fra offentligheden.
24. november 2022 til den 27. december 2022	Mindst 30 dages partshøring af udkastet til ejer, konsulent, parter (konsekvenszonen plus matrikulære naboer) og evt. dem som har ønsket at få udkastet tilsendt. Udkastet på kommunens hjemmeside.
ZZ. januar 2023	Afgørelse truffet med klagevejledning. Sendt til ejer, konsulent, eventuelle parter som har anmodet om udkastet og elektroniske parter. Orientering om afgørelsen til parter (konsekvenszonen plus matrikulære naboer). Afgørelsen på kommunens hjemmeside og Miljøstyrelsens portal DMA.
ZZ. februar 2023	Fristen for at klage til Miljø- og Fødevarerklagenævnet

2 AFGØRELSE OM GODKENDELSE

2.1 GRUNDLAG FOR AFGØRELSE

Med den gældende husdyrbruglov, som trådte i kraft den 1. august 2017, er reguleringen af anlæg og udbringningsarealer blevet adskilt. Det betyder, at kommunen i forbindelse med godkendelse af husdyrbrug alene skal godkende anlæg og husdyrproduktion i forbindelse med husdyrgodkendelser, mens udbringningsarealerne reguleres efter generelle regler.

Det er husdyrbrugets type og størrelse af staldens produktionsareal, der er afgørende for, hvilke krav, der stilles i en godkendelse. Produktionsarealet er dér, hvor dyrene kan opholde sig og afsætte gødning. Arealer, hvor dyrene kun kortvarigt har adgang til, som f.eks. udleveringsrum, skal ikke medregnes i produktionsarealet.

Der er søgt om godkendelse efter gældende regler, og godkendelse er en godkendelse af en husdyrproduktion på ejendommen Dons Mølle 11, 6051 Almind med produktionsanlægget beliggende på Dons Tværvvej 6. Det betyder, at reguleringen af husdyrproduktionen sker efter produktionsarealets størrelse (m²) og ikke som hidtil efter antal af dyr og vægtinterval. I projektet er der desuden et ønske om muligheden for en fleksibel produktion for at kunne skifte mellem produktion af slagtesvin og smågrise.

Den konventionelle produktion af svin på ejendommen vil fortsætte uændret, og der vil ikke være noget byggeri i forbindelse med godkendelsen.

Godkendelsen omfatter således følgende:

- Godkendelse af produktionsarealets størrelse efter gældende regler
- Godkendelse af det eksisterende produktionsareal på 1.744 m²
- Mulighed for fleksibel produktion, så der kan veksles mellem en produktion af hhv. slagtesvin og smågrise
- Godkendelse af i alt 1.193 m² gylleoverflade i de eksisterende tre gyllebeholdere
- Dispensation efter husdyrgodkendelsesbekendtgørelsens § 33 i forhold til lugt (50 %-reglen)

Ansøgning om godkendelse med tilhørende bilag er indsendt som skema-nr. 234991 første gang den 29. august 2022 via www.husdyrgodkendelse.dk. Supplerende oplysninger er fremsendt af ansøger og konsulent i forbindelse med sagsbehandlingen. Desuden er der brugt oplysninger fra Kolding Kommunes miljødatabase fra de seneste miljøtilsyn på ejendommen. Ansøgers miljøkonsekvensrapporten fremgår af bilag 0.

2.2 AFGØRELSE OM GODKENDELSE, DISPENSATION OG GYLDIGHED

Kolding Kommune har vurderet, at der kan meddeles godkendelse til husdyrbruget på Dons Tværvvej 6, 6051 Almind. Godkendelse betyder, at virksomheden kan producere efter de stillede vilkår som et supplement til gældende lovgivning.

Der meddeles samtidigt dispensation for lugtgenekriteriet jf. § 33 i godkendelsesbekendtgørelsen, da kommunen vurderer, at projektet ikke vil medføre øgede gener for naboerne ved efterlevelse af de stillede vilkår.

Husdyrbruget skal placeres, indrettes og drives i overensstemmelse med de oplysninger, der fremgår af ansøgningsmaterialet (ansøgnings-skema nr. 234991 og ansøgers miljøkonsekvensrapport) samt i henhold til godkendelsen og dennes vilkår. Der må ikke ske udvidelse eller ændring i produktionsarealet, herunder stald-afsnit og gødningsopbevaringsanlæg samt ændres på dyreholdets sammensætning, før ændringen er anmeldt og godkendt af Kolding Kommune. Dette er også gældende for faste pladser med afløb til opsamlingsbeholdere m.v.

Denne godkendelse skal til enhver tid være tilgængelig for og kendt af de personer, der har ansvaret for, at virksomhedens indretning og drift følger vilkårene i denne tilladelse. Ændring i ejerforhold eller driftsansvarlig skal meddeles til kommunen herunder også ophør af virksomheden.

Udnyttelsesfristen for godkendelsen er 6 år jf. § 59 a i husdyrbrugloven. En godkendelse anses for udnyttet, når byggeriet faktisk er afsluttet, eller når det konstateres, at det, der er truffet afgørelse omkring, faktisk er gennemført. I den konkrete ansøgning anses tilladelsen for udnyttet, når godkendelsen er meddelt.

Det følger af husdyrbrugloven § 59 a, stk. 2, at hvis en meddelt og udnyttet godkendelse efterfølgende ikke har været udnyttet – helt eller delvist – i tre på hinanden følgende år, så bortfalder den del af godkendelsen, der ikke har været udnyttet de seneste tre år.

Husdyrbruget skal til enhver tid leve op til gældende regler, love og bekendtgørelser, også selv om disse regler er skærpende i forhold til denne godkendelse. Øvrige tilladelser efter andre lovgivninger skal indhentes særskilt.

Der er ikke søgt om biaktiviteter, som kræver samtidig tilladelse eller godkendelse efter lov om miljøbeskyttelse eller regler udstedt i medfør af miljøbeskyttelsesloven eller anden lovgivning.

2.3 VURDERING AF SAMDRIFT MED ANDRE HUSDYRBRUG

Godkendelsen omfatter husdyrproduktionen på ejendommen Dons Tværvæg 6, 6051 Almind matrikel 8f Dons By, Almind.

Ansøger driver ikke andre ejendomme, og husdyrbruget er derfor ikke teknisk eller forureningsmæssig forbundet med andre husdyrbrug.

2.4 VURDERING AF LUGT OG DISPENSATION

Lugten kommer primært fra staldene, og dens styrke samt udbredelse i nærområdet afhænger blandt andet af produktionsarealets størrelse, typer af husdyr, guldtype og geografisk placering i forhold til omboende. Disse faktorer indgår derfor i lugtberegningerne, som er foretaget i ansøgningsskemaet indsendt via husdyrgodkendelse.dk.

Husdyrbrugloven med tilhørende bekendtgørelser fastsætter krav til maksimal lugtgene for forskellige typer omkringboende. I ansøgningsskemaet er der beregnet lugtgeneafstande til omkringboende, og lugtgeneafstanden beskriver en minimumsafstand, som sikrer omkringboende mod væsentlig lugtgene. Ligger en beboelse længere væk fra staldanlæg end den beregnede geneafstand, vil den ikke være udsat for væsentlige lugtgene. Lugt, der kommer fra opbevaring og udbringning af husdyrgødning, indgår ikke i lugtberegningerne

Vurdering af ansøgning om dispensation for krav til lugt og anvendelse af 50 %-reglen

Da der er tale om en eksisterende og uændret drift med uændret dyrehold, har ansøger søgt om dispensation i henhold til husdyrgodkendelsesbekendtgørelsens § 33 (50 %-reglen). Anlægget opfylder alle kriterier for meddelelse af dispensation jf. § 33, stk. 1-3. Den ansøgte omlægning fra regulering efter antallet af dyr til produktionsareal medfører ingen ændringer i ejendommens drift, der vil have konsekvenser for produktionens lugtudledning.

Den beregnede lugtgeneafstand til nærmeste byzone og samlet bebyggelse er overholdt, idet den korrigerede geneafstand er kortere end den vægtede gennemsnitsafstand mellem staldanlæg og til områdetyperne. Den beregnede lugtgeneafstand til nærmeste enkeltbolig er ikke overholdt, og ansøger har derfor ansøgt om dispensation i forhold til 50 %-reglen.

Når den beregnede geneafstand er længere end den vægtede gennemsnitsafstand, skal der som udgangspunkt gives afslag på ansøgning om godkendelse jf. husdyrgodkendelsesbekendtgørelsens § 32.

Kommunen har mulighed for at fravige kravet om overholdelse af geneafstanden og meddele dispensation jf. husdyrgodkendelsesbekendtgørelsens § 33 (50 %-reglen), hvis de særlige betingelser er overholdt:

- 1) Den vægtede gennemsnitsafstand til enkelt bolig er mere end 50 % af geneafstanden for alle kombinationer af staldafsnit på husdyrbruget.
- 2) Lugtemissionen i de enkelte staldafsnit ikke forøges, medmindre
 - a. lugtemissionen reduceres tilsvarende eller mere i staldafsnit, der ligger tættere på områderne end det pågældende staldafsnit eller
 - b. afstanden fra det staldafsnit, hvor lugtemissionen forøges, til de områder er mindst 200 % af geneafstanden

Hensigten med dispensationsmuligheden er at give mulighed for, at eksisterende husdyrproduktioner kan foretage enkelte produktionsmæssige tilpasninger, hvis lugtgenerne samtidigt ikke forøges.

Kommunen vurderer, at det er de korrekte områdetyper, der er udpeget. Der er ikke andre større husdyrbrug i området, der medfører, at det søgte projekt skal vurderes efter skærpede lugtgenekrav som følge af kumulation med andre husdyrbrug.

I forhold til nudrift er den samlede lugtemission i ansøgt drift reduceret, da ansøger anvender 'hyppig udslusning' som virkemiddel.

Tabel 1. Samlet resultat af lugtberegning

Bebyggelse	Kumulation	Model	Ukorrigeret geneafstand	Korrigeret geneafstand	Vægtet gennemsnitsafstand	Genekriterie overholdt
Vestergade 181	0	NY	206	206	190,8	Nej
Stald: Slagtesvin		NY (ansøgt)	206	206	190,8	Nej
		NY (nudrift)	263,4	263,4	-	-
		FMK (ansøgt)	139,8	139,8	190,8	Ja
		FMK (nudrift)	156,3	156,3	-	-
Dons Byvej 24	0	NY	447	402,3	846,8	Ja
Almind By, Almind	0	NY	596,3	596,3	1929,3	Ja
Dons By, Almind	0	NY	596,3	566,5	1877,5	Ja
V. Nebel By, V. Nebel	0	NY	596,3	596,3	1690,2	Ja

Ad. 1. Den vægtede gennemsnitsafstand til enkelt bolig er mere end 50 % af geneafstanden for kombinationer af staldafsnit på husdyrbruget.

Tabel 2. Beregning af vægtet gennemsnit til enkelt bolig for Dons Tværevej 6, der ikke overholder lugtgenekriteriet

Vestergade 181	Vægtet gennemsnitsafstand	Korrigeret geneafstand	> 50 %	Forudsætning overholdt?
Stald slagtesvin	190,8 m	206,0 m	$50 \% \times 206,0 = 103,0$	✓ vægtet gennemsnitsafstand (190,8 m) er mere end 50 % af geneafstanden (103 m)

Ad. 2. Lugtemissionen i de enkelte staldafsnit ikke forøges, medmindre lugtemissionen reduceres mere eller er uændret i stalde, der ligger tættere på enkelt bolig end det pågældende staldafsnit

Tabel 3. Samlet lugtemission

Ansøgt drift								
Staldafsnit								
Slagtesvin	Produktionsld	Antal måneder udegående	Lugt (LE/s)	Lugt (OU/s)	Effekt af teknologi (%)	Faktisk lugt (LE/s)	Faktisk lugt (OU/s)	Produktionsareal (m ²)
	526614	0	24416,0	74992,0*	20,0	19532,8	59993,6*	1744
Sum			24416	74992*		19532,8	59993,6*	

*Lugten kommer fra flexgrupper, hvor den højeste lugt fra hver flexgruppe er valgt.

Nudrift								
Staldafsnit								
Slagtesvin	Produktionsld	Antal måneder udegående	Lugt (LE/s)	Lugt (OU/s)	Effekt af teknologi (%)	Faktisk lugt (LE/s)	Faktisk lugt (OU/s)	Produktionsareal (m ²)
	526615	0	24416,0	74992,0	0	24416,0	74992,0	1744
Sum			24416	74992		24416	74992	

Lugtemissionen forøges ikke i staldanlægget, da lugtemissionen reduceres i ansøgt drift ved brug af hyppig udslusning som virkemiddel. Forudsætningen er dermed opfyldt.

Dispensation efter husdyrgodkendelsesbekendtgørelsens § 33 (50 %-reglen)

Forudsætningerne for at meddele dispensation efter husdyrgodkendelsesbekendtgørelsens § 33 (50 %-reglen) er opfyldt. Beregningen viser, at lugtemissionen er lavere i ansøgt drift, hvilket skyldes, at der er indsat en miljøteknologi med hyppig udslusning. Lugtemissionen vil derfor opleves som uændret eller som reduceret for de omkringboende.

Kommunen vurderer, at forholdene i det konkrete tilfælde samlet set taler for at meddele tilladelse til det ansøgte. Kommunen meddeler dispensation efter husdyrgodkendelsesbekendtgørelsens § 33 (50 %-reglen) til det konkrete projekt, og stiller vilkår til produktionen for at fastholde forudsætningerne. Se afsnit 3.

Ansøgningssystemets lugtberegning forudsætter et renholdt husdyrbrug, hvilket fastholdes ved vilkår, hvor der stilles vilkår til god staldhygiejne. Når der til stadighed opretholdes en god staldhygiejne, sikres en begrænsning af lugt- og fluegener.

Der er stillet vilkår til hyppig udslusning af gyllen, da det er brugt som virkemiddel til at reducere lugt.

Skulle der efterfølgende være lugtgener forbundet med produktionen, er det et forhold, som behandles i forbindelse med kommunens tilsynsforpligtelse. Ved mere væsentlige lugtgener, større end forudsat i denne godkendelse, kan tilsynsmyndigheden i forbindelse med tilsyn meddele påbud om afværgende foranstaltninger.

2.5 SAMLET VURDERING AF VIRKNINGER PÅ MILJØET

Afgørelser efter husdyrbrugloven er ikke omfattet af lov om miljøvurdering af planer og programmer og af konkrete projekter (VVM), da denne vurdering ligger som en integreret del af godkendelsen efter husdyrbrugloven. I de administrative bestemmelser, som fremgår af lovens kapitel 6, ses VVM-direktivets krav til høringer. Høringerne i forbindelse med nærværende godkendelse kan ses i afsnit 1.2 og afsnit 5.

Ansøger har indsendt en miljøkonsekvensrapport, som beskriver det ansøgte og vurderer virkningerne på miljøet. Miljøkonsekvensrapporten ses i bilag 0.

Husdyrgodkendelsesbekendtgørelsens beskyttelsesniveauer og krav er dokumenteret overholdt, herunder ammoniak, lugt og BAT. Det vurderes, at husdyrbruget har truffet de nødvendige foranstaltninger til at forebygge og begrænse forurening ved anvendelse af BAT. Kommunen har stillet vilkår for at fastholde de ansøgte produktionsarealer, dyretyper og BAT i de enkelte stalde/staldafsnit (jf. afsnit 3).

Ansøger har redegjort for, at projektet ikke vil påvirke værdifulde bebyggelser, kulturmiljøer eller det omgivende landskab negativt. Ansøger har beskrevet de potentielle gener fra husdyrbruget. Der er i den indsendte projektbeskrivelse redegjort for tiltag, der sikrer de omkringboende mod væsentlige gener i form af lugt, støv, støj, lys, rystelser, fluer og uhygiejniske forhold.

Ansøger har ligeledes beskrevet den potentielle forurening fra husdyrbruget. Der er redegjort for tiltag, der forebygger og begrænser forureningen af luft, vand, jord og undergrund. Herunder er der redegjort for følgende forureningskilder: ammoniakfordampning fra staldene, håndtering og bortskaffelse af husdyrgødning, spildevand, affald, råvarer, olie og andre hjælpestoffer.

Det vurderes, at der er truffet de nødvendige foranstaltninger til at forebygge uheld og begrænse konsekvenserne heraf ved at have en beredskabsplan. Det vurderes også, at de påtænkte foranstaltninger ved husdyrbrugets ophør er med til at hindre, at der opstår en utilsigtet forurening på ejendommen.

Kommunen er enig i ansøgers konsekvensvurdering af, at husdyrbruget kan drives på en måde, som er forenelig med hensynet til omgivelserne. Kommunen vurderer, at projektet ikke vil forringe tilstanden af naturen med dens bestande af vilde planter og dyr og deres levesteder. Tiltag til reduktion af gener og forurening er fastholdt med vilkår (jf. afsnit 3).

Kolding Kommune vurderer, at virksomhedens drift efter gennemførelse af projektet, under overholdelse af vilkårene i nærværende godkendelse, ikke vil have væsentlige virkninger på miljøet, herunder at de landskabelige hensyn, naboer og omgivelserne i øvrigt ikke tilsidesættes.



**Kolding
Kommune**
en del af trekantområdet


Lise Arp
Biolog

By- og Udviklingsforvaltningen – Miljø og Erhverv
Nytov 11, 6000 Kolding

3 VILKÅR

Staldanlæg og produktionsareal

1. Husdyrbrugets produktionsareal og produktioner (dyretype) skal være i overensstemmelse med efterfølgende tabel og figur (jf. ansøgningsskema-nr. 234991 i husdyrgodkendelse.dk):

Stalde og produktioner						
Staldnavn	Staldstørrelse (m ²)	Ventilation	Kildehøjde	Produktion	Antal måneder udegående	Produktionsareal (m ²)
Slagtesvin 1777		Mekanisk ventilation	6 m	(#526614) Flexgruppe: Slagtesvin og Smågrise; Fulddrænet gulv (kummer under hele arealet)	0	1744

- 1a. I følge Miljøstyrelsens oversigt over flexgrupper i husdyrgodkendelse.dk indgår følgende specifikke dyretype og staldsystem i flexgruppen for

Slagtesvin og Smågrise; Fulddrænet gulv (kummer under hele arealet)	Smågrise. Drænet gulv + spalter (50 %/ 50%) Slagtesvin. Drænet gulv + spalter (33 %/ 67%)
--	--

Lugt

- På husdyrbruget skal der opretholdes en god staldhygiejne.
- Gyllen i gyllekanalerne skal udsluses mindst hver 7. dag.
- Udslusning skal foretages mellem kl. 8 og 16 og må ikke foretages på lørdage eller søn- og helligdage.

Ventilation

- Ventilationsanlægget skal i forbindelse med vask af stalde renholdes med henblik på optimal energimæssig drift.
- Ventilationsanlægget skal hvert år gennemgås ved et årligt serviceeftersyn, der skal sikre en optimal styring af ventilationen. Dokumentationen for udført service skal opbevares i 5 år og fremvises på forlangende.

Støj

7. Støjbelastningen fra husdyrbrugets bygningsparcel til omgivelserne (det ækvivalente, konstante, korregerede støjniveau i dB(A) målt i ethvert punkt uden for skel må ikke overstige:

DAG	Tidsrum		Referencetid
Mandag-fredag	Kl. 07.00 – 18.00	55 dB(A)	8 timer
Lørdag	Kl. 07.00 – 14.00	55 dB(A)	7 timer
Lørdag	Kl. 14.00 – 18.00	45 dB(A)	4 timer
Søn- og helligdage	Kl. 07.00 – 18.00	45 dB(A)	8 timer
AFTEN			
Alle dage	Kl. 18.00 – 22.00	45 dB(A)	1 time

NAT			
Alle dage	Kl. 22.00 – 07.00	40 dB(A)	½ time

Støjbelastningen er det ækvivalente, korrigerede støjniveau i dB(A) målt eller beregnet i punkter i 1,5 meters højde over terræn. Referencetiden regnes i henhold til støjvejledningen.

Virksomheden skal for egen regning dokumentere, at grænseværdierne overholdes, såfremt Kolding Kommune skønner det nødvendigt.

Kravet om dokumentation af støjforholdene kan højst fremsættes en gang årligt, med mindre den seneste kontrol viser, at vilkårene ikke kan overholdes. Støjmålinger skal udføres som beskrevet i Miljøstyrelsens til enhver tid gældende støjbergningsvejledning og foretages i punkter, som forinden aftales med kommunen. Støjmåling skal udføres af et akkrediteret firma.

Fluer og skadedyr

- Der skal som minimum foretages effektiv fluebekæmpelse på ejendommen i overensstemmelse med de nyeste retningslinjer (retningslinjer for fluebekæmpelse på og omkring gårde med husdyr). Bekæmpelsen skal desuden foretages, hvis kommunen i forbindelse med tilsyn vurderer, at bekæmpelsen af fluer er utilstrækkelig.

Dokumentation

- På tilsynsmyndighedens forlangende skal husdyrbruget dokumentere overholdelse af godkendelsens vilkår. Den fremviste dokumentation skal uanset evt. driftsmæssigt fællesskab med andre produktionsanlæg særskilt og på tydelig vis kunne dokumentere ejendommens overholdelse af vilkårene i godkendelsen.

Husdyrbrugets ophør

- Ved eventuelt ophør skal stalde samt gødning- og foderopbevaringsanlæg tømmes og rengøres. Kolding Kommune kontaktes før ophør med henblik på aftale om evt. fjernelse af produktionsudstyr og bygninger. Al miljøfarligt affald skal bortskaffes i overensstemmelse med kommunens affaldsregulativ.

4 BEGRUNDELSE FOR DE STILLEDE VILKÅR

Godkendelsen er givet på en række vilkår (jf. afsnit 3), der samlet har til formål at sikre, at husdyrbruget i produktionsanlægget på Dons Tværvæg 6, 6051 Almind bliver drevet på en hensigtsmæssig måde og med en minimal risiko for at skade miljøet utilsigtet.

En lang række forhold er i dag omfattet af den generelle lovgivning i husdyrgødningsbekendtgørelsen, men Kolding Kommune har på baggrund af vurderinger fastsat vilkår, som skal sikre, at husdyrbruget med det ansøgte ikke har en væsentlig virkning på miljøet. Begrundelse for de stillede vilkår er beskrevet herunder.

Staldanlæg og produktionsareal (vilkår 1-1a)

Staldenes placering og størrelsen af produktionsarealerne i hver stald er grundlæggende forudsætninger for beregningerne på ammoniakemission, -deposition og lugt. Det vurderes, at det er den korrekte 8-års drift og nudrift, der er angivet i ansøgningen om godkendelse. Der stilles vilkår om, at stalde og produktionsarealer skal være som angivet i ansøgningen. Ønsket om en fleksibel produktion tillades, og flexgrupperne er angivet i vilkår 1a.

Muligheden for fleksibel produktion tillades, således at der kan veksles henholdsvis mellem en produktion af henholdsvis slagtesvin og smågrise.

Der er ikke afsøgt alternativer, da der ikke ændres i produktionsarealerne, og der bygges ikke nyt.

Lugt (vilkår 2-4)

Lugt stammer primært fra staldene. Ved en ansøgning om tilladelse beregnes lugtemissionen fra husdyrbruget for alle staldafsnit ud fra produktionsarealernes størrelse i m² og emissionsfaktoren for den pågældende dyretype og staldsystem.

Lugtgenekriteriet er et udtryk for, hvor meget lugt omboende i forskellige typer beboelsesområder må udsættes for, før det kan betegnes som værende "væsentlige lugtgener". Husdyrgodkendelse.dk har beregnet, hvilke afstande der mindst skal være fra staldenes centrum til forskellige beboelsestyper ved fuld produktion med alle dyr på stald året rundt. Det fremgår af beregninger, at den beregnede lugtgeneafstand til byzone og samlet bebyggelse er overholdt. Den beregnede lugtgeneafstand til nærmeste enkeltbolig er ikke overholdt, hvorfor der er søgt om dispensation efter husdyrgodkendelsesbekendtgørelsens § 33 (50 %-reglen).

Kolding Kommune har vurderet, at forholdene i det konkrete tilfælde samlet set taler for at meddele en godkendelse til det ansøgte, selvom kravet til geneafstand ikke overholdes. Kommunen meddeler derfor dispensation efter husdyrgodkendelsesbekendtgørelsens § 33 (50 %-reglen) til det konkrete projekt jf. afsnit 2.4.

Da de vejledende lugtgeneafstande bygger på en forudsætning om god staldhygiejne, stilles der vilkår om, at der til stadighed skal opretholdes en god staldhygiejne. Ved generel god hygiejne sikres en begrænsning af lugt- og fluegener.

Ventilation (vilkår 5-6)

Den daglige drift af ventilationsanlæg er en strømforbrugende proces, og det er derfor vigtigt at optimere og vedligeholde ventilationsanlægget. Derfor er der stillet vilkår til at ventilationsanlægget renholdes og serviceres for at sikre, at anlægget fungerer optimalt.

Støj (vilkår 7)

Ventilationsanlægget på ejendommen kan give anledning til støj, og disse gener minimeres også ved optimering og vedligehold af ventilationsanlægget. Vilkårene til renholdelse og service er med til at sikre dette.

Ansøger har i miljøkonsekvensrapporten vurderet, at støj fra husdyrbruget ikke vil give væsentlige gener for de omkringboende. Ansøger har angivet, at støj primært vil forekomme i forbindelse med fodring og ved den daglige drift af ventilationsanlægget. Der stilles derfor vilkår til, at Miljøstyrelsens vejledende støjgrænser for områder med blandet bolig og erhverv overholdes, som det er foreslået i Miljøstyrelsens støjvejledning.

Støjkvilkårene for landbrugsdrift omfatter al støj fra virksomheden, dvs. også støj fra andet end faste, tekniske installationer. Vilkår om støj skal derfor gælde al støj fra landbrugsdrift, men kun støjen fra landbrugsdriften på ejendommens bygningsparcel, dvs. ikke støj fra f.eks. markdriften. Der er ikke væsentlige støjende aktiviteter på ejendommen, og der er relativt langt til de nærmeste naboer. Desuden er det åbne land landbrugets arbejdsområde, hvor der skal være mulighed for at udføre erhvervet. Det er derfor vurderet, at de vejledende støjgrænser kan overholdes.

Fluer og skadedyr (vilkår 8)

For at fastholde ejendommens bekæmpelse af fluer indsættes et vilkår om, at ejendommens fluebekæmpelse skal ske i overensstemmelse med de nyeste retningslinjer for fluebekæmpelse på og omkring stalde med husdyr.

Dokumentation (vilkår 9)

Virksomheden skal kunne dokumentere overholdelse af godkendelsens vilkår i forbindelse med tilsyn og lignende.

Husdyrbrugets ophør (vilkår 10)

Ved ophør er der stillet vilkår til oprydningen for at sikre, at der træffes de nødvendige foranstaltninger for at undgå forureningsfare og for at bibeholde stedet i tilfredsstillende tilstand jf. kapitel 17 i husdyrgodkendelsesbekendtgørelsen. Der undgås desuden, at ejendommen bliver et attraktivt levested for rotter.

UDKAST

5 FORMALIA

5.1 KLAGE- OG SØGSMÅLSVEJLEDNING

Der indsættes en klagevejledning, når godkendelsen er endelig.

5.2 UNDERRETNING OM GODKENDELSEN

Det er vurderet, at der ingen berørte myndigheder er i projektet.

Udkastet af godkendelsen er sendt i høring hos de berørte parter i høring i perioden den 24. november 2022 til den 27. december 2022. Udkastet er desuden annonceret på kommunens hjemmeside.

Den endelige godkendelse vil blive annonceret den **ZZ. måned 2023** på kommunens hjemmeside og på Digital MiljøAdministration.

Nedenstående parter har modtaget godkendelsen eller orientering om godkendelsen:

Ansøger

- Georg B. Hybschmann, Dons Mølle 11, 6051 Almind. E-post: donsmoelle@outlook.com.

Parter med E-post

- Konsulent: Annette Pihl Pedersen, SvineRådgivningen I/S, Birk Centerpark 24, 7400 Herning. E-post: app@sraad.dk
- Arbejderbevægelsens Erhvervsråd, Reventlowsgade 14, 1. sal, 1611 København V. E-post: ae@ae-raadet.dk
- Danmarks Fiskeriforening, Nordensvej 3, Taulov, 7000 Fredericia. E-post: mail@dkfisk.dk
- Danmarks Naturfredningsforening, Masnedøgade 20, 2100 København Ø E-post: dn@dn.dk
- Danmarks Sportsfiskerforbund, Worsaaesgade 1, 7100 Vejle. E-post: post@sportsfiskeren.dk
- Dansk Ornitologisk Forening, Vesterbrogade 140, 1620 København V. E-post: natur@dof.dk
- Rådet for grøn omstilling, Kompagnistræde 22, 3. sal, 1208 København K. E-post: info@rgo.dk
- Ferskvandsfiskeriforeningen for Danmark, Wormstrupvej 2, 7540 Haderup. E-post: nb@ferskvandsfiskeriforeningen.dk
- Forbrugerrådet, Fiolstræde 17, Postboks 2188, 1017 København K. E-post: fbr@fbr.dk
- Styrelsen for Patientsikkerhed, Tilsyn og rådgivning Syd, Nordager 2, 6000 Kolding. E-post: trsyd@stps.dk

Naboer og parter i sagen jf. adresseliste.

5.3 GRUNDLAG FOR VILKÅR OG LOVGIVNING

Nedenstående findes den fulde titel på de love, bekendtgørelser og andre henvisninger, der er anvendt i godkendelsen og som danner grundlag for denne.

<i>Husdyrbruget</i>	Lov nr. 1572 af 20. december 2006, jf. lovbekendtgørelse nr. 520 af 1. maj 2019 om husdyrbrug og anvendelse af gødning m.v.
<i>Husdyrgodkendelsesbekendtgørelsen</i>	Bekendtgørelse nr. 2225 af 27. november 2021 om godkendelse og tilladelse m.v. af husdyrbrug.
<i>Husdyrgødningsbekendtgørelsen</i>	Bekendtgørelse nr. 2243 af 29. november 2021 om miljøregulering af dyrehold og om opbevaring af gødning.
<i>Gødningsanvendelsesbekendtgørelsen</i>	Bekendtgørelse nr. 1142 af 7. juli 2022 om jordbrugsvirksomheders anvendelse af gødning.
<i>Naturbeskyttelsesloven</i>	Lov nr. 9 af 3. januar 1992, jf. lovbekendtgørelse nr. 1986 af 27. oktober 2021 om naturbeskyttelse.
<i>Kommuneplan 2021-2033</i>	Kommuneplan 2021-2033 - Kolding Kommune.
<i>Forvaltningsloven</i>	Lovbekendtgørelse nr. 433 af 22. april 2014 af forvaltningsloven
<i>Retningslinjer for fluebekæmpelse på og omkring gårde med husdyr</i>	https://agro.au.dk/fileadmin/DJF/Agro/Projekter/Vejledning_om_skadedyr/Retningslinier-for-fluebekaempelse.pdf

5.4 BILAG

- Bilag 0:** Miljøkonsekvensrapport inkl. bilag 1-4, hvor
- Bilag 1:** Situationsplan Dons Tværvæg 6
- Bilag 2:** Afløbsplan Dons Tværvæg 6
- Bilag 3:** Uddrag af Kolding Kommunes landskabsanalyse
- Bilag 4:** Kulturanalyser og fredninger

§16a konsekvensrapport

vedr.

Dons Tværvej 6

6051 Almind



Udarbejdet af

SvineRådgivningen

August 2022

Datablad:

Ansøger	Georg Hybschmann, Dons Mølle 11, 6051 Almind
Kontakt	Georg Hybschmann E-mail: donsmoelle@outlook.com tlf. 75 55 30 06 mob. 40 13 16 01
Husdyrbrugets adresse	Dons Tværvej 6 /Dons Mølle 11, 6051 Almind
Ejendomsnr.	6210003240
Matrikel og ejerlav	8f m.fl., Dons By, Almind
CHR	20026
CVR	74143318
Konsulent	SvineRådgivningen v/ Annette Pihl Pedersen e-mail; app@sraad.dk tlf. 9642 4610 / 4074 1030
Ansøgningsskema(er)	Husdyrgodkendelse.dk Skema nr.: 234991
Bilag	Skema nr.: 234991 er vedhæftet følgende bilag; - Miljøkonsekvensrapport

GENERELLE FORHOLD

PROJEKTETS OMFANG

Ansøgning om godkendelse af produktionsanlægget på Dons Tværvej 6, 6051 Almind er indsendt via skema nr. 234991 i www.husdyrgodkendelse.dk

Der er tale om en godkendelse af en eksisterende slagtegrisestald med et produktionsareal på 1.744 m², med uændret fortsat drift. Med ansøgningen søges der om flexibilitet mellem smågrise og slagtegrise således at ind- og afgangsvægt kan være varierende. Gældende regler for dyrevelfærd overholdes fx i forhold arealkrav.

Med det ansøgte, vil husdyrbruget, når der er fuld produktion med slagtegrise, være omfattet af reglerne for IE-husdyrbrug, da der på ejendommen vil være mere end 2.000 stipladser til slagtegrise.

SAMDRIFT

Georg Hybschmann har ikke husdyrbrug på andre ejendomme.

ERHVERVSMÆSSIG NØDVENDIGHED

I forbindelse med ansøgningen sker ikke ændringer i bygningsmassen på adressen Dons Tværvej 6.

Husdyrbruget har allerede en gældende miljøgodkendelse, der er omfattet af IE-reglerne. Den gældende miljøgodkendelse begrænser produktionen i forhold til antal dyr og et vægtinterval for disse dyr. Med den nye ansøgning ønskes et produktionsareal godkendt, hvorved den nugældende begrænsning ophæves og en øget effektivitet i husdyrbruget fx øget tilvækst ikke påvirker lovligheden af driften.

TIDLIGERE GODKENDELSER

TABEL 1. OVERSIGT OVER GODKENDELSER PÅ DONS MØLLE 11/DONS TVÆRVEJ 6.

Afgørelse	Projektets omfang
§33 Miljøgodkendelse (MBL) 9. februar 2005	8.100 slagtegrise (30-100 kg) <i>225 DE (2005)</i> 185,7 DE
Anmeldelse "Fulde stalde" 25. april 2012	8.200 slagtegrise (32-107 kg) <i>227,8 DE (2012)</i> 210,3 DE
Revurdering af miljøgodkendelse 19. februar 2014	8.200 slagtegrise (32-107 kg)
Revurdering af miljøgodkendelse 19. november 2021	8.200 slagtegrise (32-107 kg) 210,3 DE

IKKE TEKNISK RESUMÉ

Georg Hybschmann ønsker at udnytte det fulde potentiale for griseproduktion i de eksisterende rammer. Der søges derfor om en miljøgodkendelse, hvor et produktionsareal på 1.744 m² (opgjort i forbindelse med revurdering i 2021 af eksisterende miljøgodkendelse). Dette giver en fleksibilitet, i forhold til antal dyr der kan produceres. Med et godkendt produktionsareal kan der produceres det antal grise der kan være i stalden under forudsætning af at dyrevelfærdsreglerne er overholdt. Der søges om, at der kan opstaldes hhv. smågrise og slagtegrise (flexgruppe Slagtesvin og smågrise). Derved opnås der en øget fleksibilitet i forhold til laveste indgangsvægt. Flexibiliteten gør produktionen mindre sårbar overfor ændringer i branchen.

Gylle fra eksisterende stald ledes til en fortank og videre til en af de tre gyllebeholdere, hvorfra gyllen udbringes på markerne.

Der foretages ikke ændringer i forhold til bygningen og beholderne.

Da der i ansøgt drift vil være plads til mere end 2.000 slagtegrise i staldene betyder det, at husdyrbruget bliver omfattet af reglerne for IE-husdyrbrug.

SvineRådgivningen har på vegne af Georg Hybschmann indsendt en ansøgning om miljøgodkendelse. Ansøgningen er indsendt via det digitale IT-ansøgningsystem www.husdyrgodkendelse.dk med skema nr. 234991.

Ved ansøgning om miljøgodkendelsen, er der en række krav der skal være overholdt. For at sikre dette, foretages der beregninger i ansøgningskemaet.

BEST AVAILABLE TECHNIQUE (BAT)

For IE-husdyrbrug er der fastsat regler om at der skal indføres BAT. BAT skal indføres for at minimere ressourceforbruget ved produktionen.

BAT-kravet til maksimal ammoniakfordampning for eksisterende stald svarer til den ammoniakfordampning der er fra eksisterende stalde, og kravet er derved overholdt da der ikke etableres nyt produktionsareal og der foretages ikke godkendelsespligtig reovering af stalde.

Ud over kravet til maksimal ammoniakfordampning fra stalde og lagre, skal husdyrbruget indføre BAT i forhold til management, ressourceforbrug, fodring og opbevaring af husdyrgødning.

PÅVIRKNING AF NATUR

Ejendommen ligger med god afstand til særligt følsomme naturområder. Ved ansøgning om miljøgodkendelse, er der krav til maksimal belastning af de omkringliggende naturområder med kvælstof, som følge af ammoniakfordampning fra stalde og lagre. Kravene er forskellige i forhold til naturens kategori. For kvælstoffølsom natur i Natura-2000 områder, hvor Danmark har en international forpligtelse til at sikre gunstige vilkår for naturen, er kravet skrappest (Kategori 1 natur). Her er der også krav om at vurdere belastningen i kumulation med andre projekter/husdyrbrug. Da det ansøgte projekt ikke påvirker de omkringliggende Natura-2000 områder med kvælstofdeposition som følge af ammoniakfordampning fra stalde og lagre, er det ikke relevant at vurdere på kumulation med andre husdyrbrug.

For større naturområder udenfor de internationale forpligtelser, er der krav om en maksimal total kvælstofdeposition på 1 kg N/ha/år, som følge af ammoniakfordampningen fra stalde og lagre. For de lidt mindre naturområder skal kommunen foretage en konkret vurdering af hvilken belastning området kan tåle, dog kan der kun i meget særlige tilfælde stilles krav om en mer-belastning på under 1 kg N/ha/år. Da der aktuelt ikke foretages en udvidelse af produktionen, er der ikke en øget ammoniakfordampning og derfor heller ikke en merbelastning af naturområderne.

For at sikre mod mange mindre udvidelser, der hver især giver en merbelastning på naturområderne, er der en regel om, at merbelastningen skal beregnes med udgangspunkt i forskellen mellem den tilladte drift for 8 år og nudriften.

Ansøgningen om miljøgodkendelse af slagtegriseproduktion på ejendommen Dons Mølle 11, med placering på adressen Dons Tværvvej 6, overholder kravene til maksimal kvælstofdeposition til den omkringliggende natur, som følge af ammoniakfordampning fra husdyrbrugets stalde og lagre.

LUGT

Husdyrbruget ligger på adressen Dons Tværvvej 6, 6051 Almind, der hører til ejendommen Dons Mølle 11 (Dons Mølle).

Staldanlægget er placeret vest for Dons Tværvvej umiddelbart syd for og langs Vestergade, nord for Landsbyen Dons (750 m) mellem Vester Nebel mod vest (1,5 km) og Almind mod øst (2 km).

Nærmeste byzone er Vester Nebel. Landsbyen Dons er nærmeste samlede bebyggelse og den nærmeste nabobeboelse uden landbrugspligt er Vestergade 181, umiddelbart vest for husdyrbruget.

I ansøgningskemaet er der beregnet en geneafstand og en vægtet gennemsnitsafstand til omkringboende; byzone, samlet bebyggelse og enkeltboliger i landzone uden landbrugspligt. Af beregningerne ses, at den vægtede gennemsnitsafstand er længere end geneafstanden for Samlet bebyggelse og byzone, hvor kravene til ansøgningen er overholdt.

Der søges hermed om dispensation fra lugtgenekriteriet for enkeltbolig i landzone på adressen Vestergade 181, Almind jf. Husdyrgodkendelsesbekendtgørelsens² § 33. Kommunen kan meddele dispensation i dette tilfælde, hvor lugtemissionen er uændret eller lavere end nudrift og hvor afstanden til nabobeboelse er mere end 50% af den beregnede geneafstand.

OPHØR

Der er tale om kontinuerlig drift i anlægget, - kun afbrudt af få dages vask og desinfektion fordelt jævnt gennem de enkelte sektioner over hele cyklus. Disse perioder med vask og desinfektion giver ikke anledning til væsentlige afvigelser i driften som vil kunne registreres i lokalområdet.

Ved ophør af produktion på ejendommen afsættes alle dyr til slagteri, DAKA eller levebrug.

Stalde samt opbevaringsanlæg tømmes for husdyrgødning, der udspredes på udbringnings-arealerne eller afsættes.

Fodersiloer og –lade tømmes og rengøres. Staldene rengøres og desinficeres efter tømning for dyr.

² BEK nr. 2225 af 27. november 2021 Bekendtgørelse om godkendelse og tilladelse m.v. af husdyrbrug.

MILJØTEKNISK REDEGØRELSE - ANLÆGGET

OVERBLIK OVER STALDE OG PRODUKTIONER

TABEL 2 OVERSIGT OVER STALDE OG PRODUKTIONER

Dyretype og staldsystem	Produktionsareal (m ²)		
	8-årsdrift Anmeldelse 2014	Nudrift Revurdering 2021	Ansøgt 2022
Slagtesvin. Drænet gulv + spalter (33%/67%)	1744	1.744	
Flexgruppe: Slagtesvin og Smågrise; Fulldrænet gulv (kummer under hele arealet)			1744
	1.744	1.744	1.744

PRODUKTIONSAREALER – BESKRIVELSER OG KORTBILAG

Husdyrbruget ligger på adressen Dons Tværvej 6, 6051 Almind, der hører til ejendommen Dons Mølle 11 (Dons Mølle). Ejendommen med hovedadresse på Dons Mølle 11 består af flere matrikler, der angives i ansøgningsskemaet i forbindelse med indtastning af ejendomsnr. Husdyrbruget er placeret på adressen på Dons Tværvej 6 og vedrører alene de bygninger der er placeret på matrikel nr. 8f, Dons By, Almind.

Driftsbygningerne der vedrører husdyrbruget er beskrevet herunder.

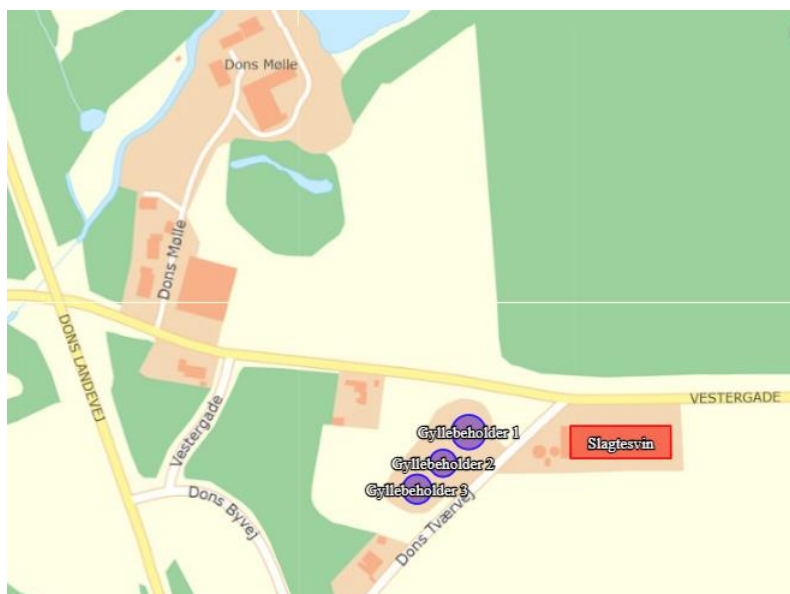
BYGNING 18 I BBR (DONS MØLLE 11)

Stalden er opført i 1992 med et samlet areal på 1.825 m². Stalden er indrettet til slagtegrise med fuld-drænet gulv.

Bygningen er opført i gule mursten med gråt tag af fibercement.

Grise der leveres til stalden ankommer til indleveringsrampen, der er placeret i den vestlige ende af bygningens sydvendte facade. Ved bygningens østlige gavl er der etableret en læsserampe til udlevering af grise.

I den vestlige ende af bygningen er der indrettet foderlade, fyrrum, kontor, toiletter og forrum. Vest for bygningen er der opsat 2 kornsiloer med fælles påslag og syd for bygningen er opsat en vallesilo. 3 gyllebeholdere er etableret vest for Dons Tværvej.



FIGUR 1.OVERSIGT OVER STALDEN FRA SKEMA 234991

Se bilag 1 for uddybende situationsplan. Der er ikke vedlagt en plantegning over stalden.

Øvrige bygninger på ejendommen, placeret på adressen Dons Mølle 11, vedrører ikke husdyrbrugets drift og indgår derfor ikke i beskrivelsen af bygningerne jf. oplysningskravet³.

MANAGEMENT

Der udarbejdes årligt foderplaner, så en optimal fodring i forhold til både dyr og miljø sikres. Der foretages daglige tjek og løbende service på anlægget efter behov. Der er desuden telefonisk alarm på ventilation og foderanlægget i staldene. En autoriseret el-installatør laver hvert år gennemsyn af ejendommens elinstallationer.

I bedriftens driftsregnskab registreres forbrug af energi, vand, indkøbt foder, pesticider og handelsgødning. Der udarbejdes gødningsplaner og gødningsregnskab på bedriften, hvor såvel forbrug af handelsgødning som husdyrgødning dokumenteres. Foderforbrug og effektivitet følges løbende ved E-kontrol. Der foretages årligt indberetninger over dyreholdets produktion og størrelse samt gødningsproduktion og -forbrug mv. via www.landbrugsindberetning.dk.

Rengøring i og omkring siloer og bygninger foretages jævnligt med henblik på at minimere risikoen for lugt, og for at der ikke skal opstå uhygiejniske forhold.

RENGØRING OG DESINFICERING

Alle sektioner sættes i blød før vask. Herefter højtryksrensens stibund, inventar og vægge med koldt vand. Efter vask tilsættes en tågedesinfektion via højtrykskølingsystemet. Derefter tilsættes varme

³ Jf Husdyrbruglovens §3, stk. 1 nr. 1 samt I helpdesksvar af 6.2.2020 <https://husdyrvejledning.mst.dk/helpdesk/helpdesk-svar/godkendelsespligt-og-tilladelseskrav/miljoetilladelse-og-landzonetilladelse/>

for udtørring af staldrummet. forud for indsættelse af nye grise. Ved anvendelse af tågedesinfektion reduceres anvendelse af kemi samt vand til formålet med 90%.

OVERBRUSNING I GRISESTALDE

Der er etableret lovpligtig overbrusning i stalde til slagtegrise. Aktuelt anvendes højtrykskøling der styres sammen med ventilationen. Overbrusningen virker som temperaturregulering for dyrene og fordi der bruses med koldt vand, vil rumtemperaturen samtidig falde med 4° og luften i stalden er behageligere at være i (bedre arbejdsklima). Herved mindskes ammoniakfordampningen fra kanaler og overflader.

BEDST TILGÆNGELIGE STALDTEKNOLOGI;

Stalden er indrettet med fulldrænet gulv med kumme under hele arealet. Oprindeligt er gulvet fuldspaltegulv og i forbindelse med skærpede regler spaltegulv i 2015 er der isat spaltelukkere i dele af spaltegulvet således at det overholder kravene til det der kaldes "drænet gulv".

Den valgte gulvtype opfylder kravene til BAT, idet drænet gulv og spalter er på listen over BAT-staldsystemer til slagtegrise. Der er ikke anvendt miljøteknologi i staldanlæggene. Ændringen fra fuldspaltegulve til drænet gulv og spalter er en ikke-godkendelsespligtig ændring.

LOKALISERING

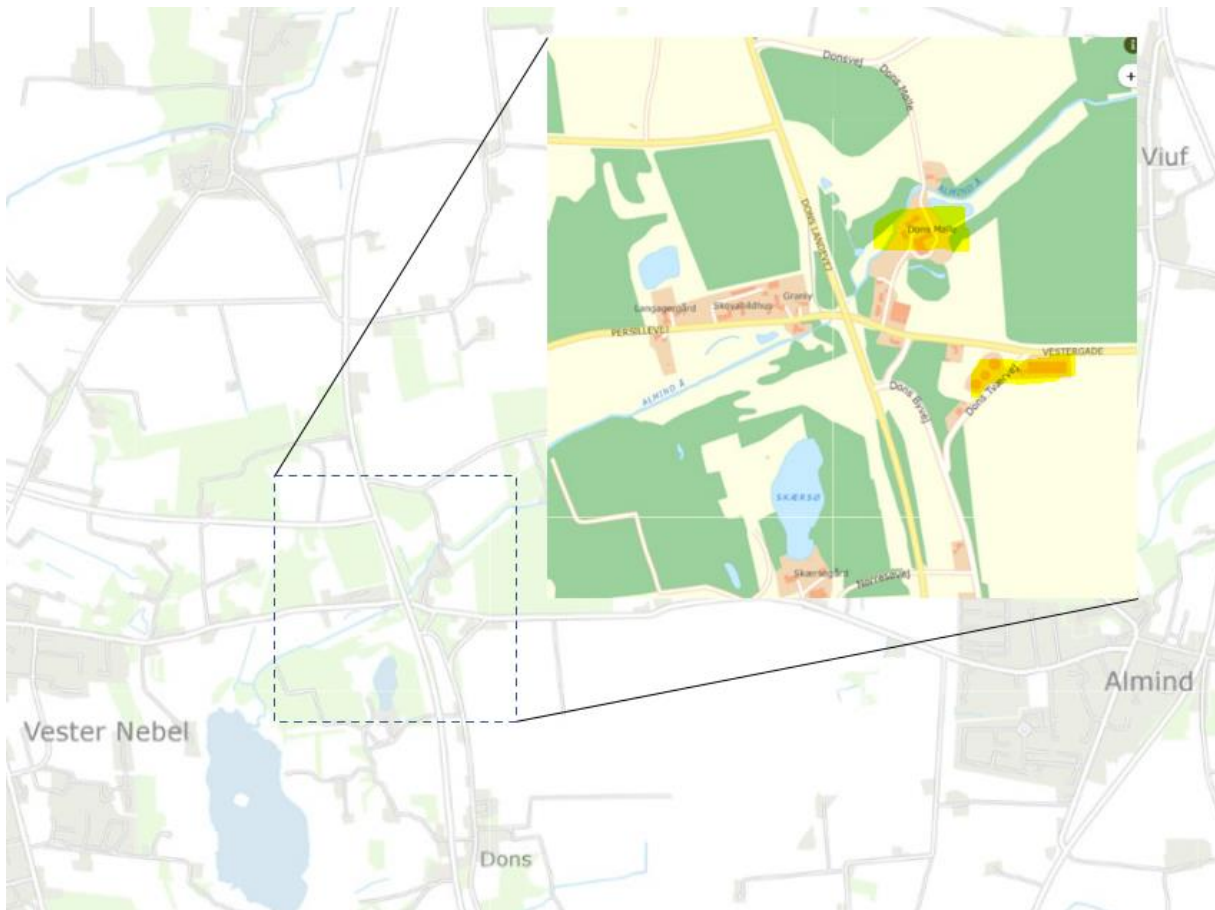
Husdyrbruget ligger på adressen Dons Tværvej 6, 6051 Almind, der hører til ejendommen Dons Mølle 11 (Dons Mølle).

Dons Mølle er placeret ved Almind Å, nordøst for krydset mellem Dons Landevej og Persillevej/Vestergade, nord for Landsbyen Dons (750 m) mellem Vester Nebel mod vest (1,5 km) og Almind mod øst (2 km).

Nærmeste byzone er Vester Nebel.

Landsbyen Dons er nærmeste samlede bebyggelse. I ansøgningskemaet er det Dons Byvej 24 der definerer "Samlet bebyggelse" i forhold til lugtberegning.

Den nærmeste nabobeboelse uden landbrugspligt, der ikke er ejet af ansøger, er Vestergade 181, umiddelbart vest for husdyrbruget. Afstanden er ca. 140 m til stalden og ca. 60 m til de eksisterende gyllebeholdere. I forhold til lugtberegning beregnes afstanden i forhold til staldens centrum, hvortil der er ca. 190 m.



FIGUR 2. GUL MARKERING VISER PLACERING AF DONS MØLLE SAMT HUSDYRANLÆGGET VED DONS TVÆRVEJ 6



FIGUR 3. HUSDYRBRUGET SET FRA NORD

Anlægget er delvist skjult af beplantning omkring anlægget. Mod nord ud mod Vestergade er der en ca. 5 m høj hæk der er brudt to steder, hvor der er adgangsvej til anlægget. Den østlige adgangsvej anvendes som adgangsvej til læsserampen i forbindelse med udlevering af grise. Der er adgang ind på området, der hvor Dons Tværvvej støder til Vestergade. Der er yderligere adgang fra Dons Tværvvej, syd om siloerne for at tilgå påslag, der er etableret mellem de to siloer, samt læsserampen ved levering af smågrise.



FIGUR 4. PÅSØG MARKERET MED GULT

Mod vest er der adgang fra Dons Tværvej til området med gyllebeholdere. Denne adgang anvendes ikke af husdyrbruget, men anvendes i forbindelse med udbringning af husdyrgødning (markarbejde). Derved er der ikke transport på tværs af Dons Tværvej.

Der er ikke privat fællesvej med andre ejendomme.

FASTE AFSTANDSKRAV

Afstandskravene i henhold til §6 i Husdyrbrugloven⁴ er overholdt, da husdyrbrugets anlæg **IKKE** er beliggende;

- Indenfor eksisterende eller fremtidig byzone eller sommerhusområde
- I et område i landzone, der er lokalplanlagt til boligformål, blandet bolig og erhverv eller offentlige formål herunder rekreative områder, institutioner o. lign.
- I en afstand af mindre end 50 m fra en nabobeboelse.

Afstandskravene i henhold til §8 i Husdyrbrugloven skal vurderes ved udvidelser eller ændringer hvor nyt produktionsareal etableres. Aktuelt sker der ingen etablering eller udvidelse af produktionsarealet. Ændringen (øget fleksibilitet i forbindelse med godkendelse af eksisterende produktionsareal) sker i eksisterende rammer. Afstandskravene i § 8 i husdyrbrugloven er derfor ikke relevante i denne ansøgning.

TABEL 3. AFSTANDSKRAV I FORHOLD TIL §8

Nærmeste	Afstands-krav (m)
Nabobeboelse	50 m
Lokalplanområde/samlet bebyggelse	50 m
Byzone	50 m
Sommerhusområde	-
Naboskel	30 m
Beboelse på samme ejendom	15 m
Levnedsmiddelvirksomhed	25 m
Almen vandindvinding	50 m
Ikke almen vandindvinding	25 m
Vandløb	15 m
Dræn	15 m
Sø	15 m
Offentlig vej – privat fællesvej	15 m

LANDSKABET OG PLANFORHOLD

Produktionsanlægget er beliggende nord for landsbyen Dons, syd for Dons Mølle, mellem Vester Nebel mod vest (1,5 km) og Almind mod øst (2 km).

Almind Å snor sig i en ådal ca. 350 m nord om anlægget og vest for anlægget løber åen ud i Donsøerne. Almind ådal er et øst-vest gående ådalsstrøg i den nordlige del af Kolding Kommune. Ådalen rummer en rig og varieret natur, blandt andet en række værdifulde kildevæld. Området har ikke ret

⁴ LBK nr. 520 af 1. maj 2019 Bekendtgørelse af lov om husdyrbrug og anvendelse af gødning m.v.

mange stier, men har et stort rekreativt potentiale for borgerne i Almind, hvor kommunen udstykker. Der er potentiale for en grøn forbindelse mod vest til Dons Nørresø og ønske om en stiforbindelse til stinettet her.

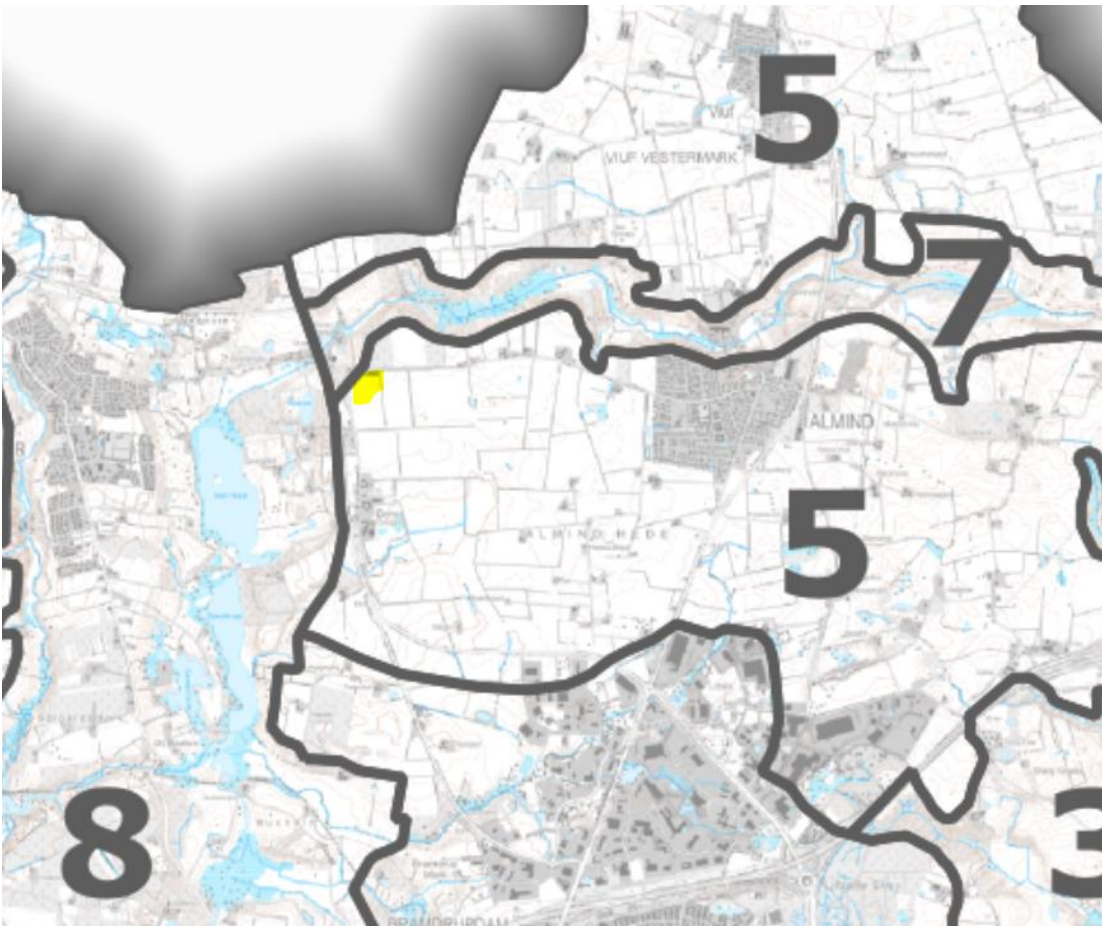


FIGUR 5. TERRÆN SKYGGEKORT, HVOR ANLÆGGETS PLACERING ER MARKERET MED GULT

Kolding Kommune har gennemført en kortlægning af kommunens landskaber efter landskabskaraktermetoden. Husdyrbruget er beliggende i udkanten af landskabsområde 5, der lige vest for gyllebeholderne grænser op mod landskabsområde 7. Umiddelbart vest for Dons Landevej overgår landskabet til landskabsområde 8 med bl.a. Donssøerne.

De enkelte landskabsområders kendetegn ses i bilag 3.

UDKAST



FIGUR 6. KOLDING KOMMUNES LANDSKABSOMRÅDER HVOR HUSDYRBRUGETS PLACERING ER MARKERET MED GULT


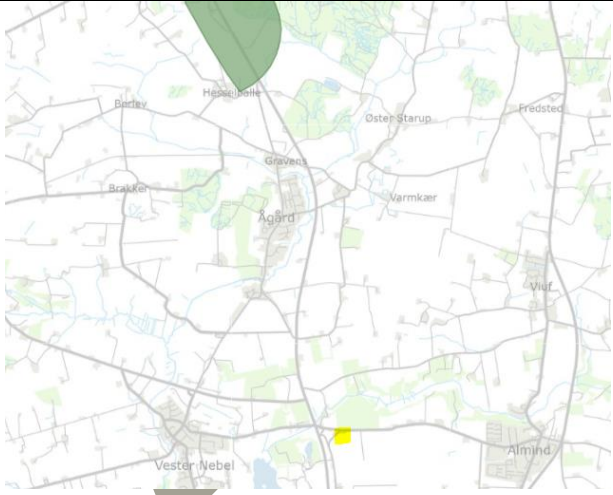
Husdyrbruget er, ifølge Kolding Kommuneplan 2017 – 2029, beliggende i Særlig værdifulde landbrugsområder.

Nærmeste landsby er Dons, beliggende cirka 750 meter syd for Husdyrbruget.

Ejendommen ligger udenfor områder der i kommuneplanen er udpeget som:

- *Større sammenhængende landskaber som udgøres af landskabsområde 7 og 8*
- *Bevaringsværdige landskaber*
- *Geologiske bevaringsværdier*
- *Værdifulde kulturmiljøer og Kulturhistoriske bevaringsværdier*
- *Økologiske forbindelser*
- *Store husdyrbrug*

TABEL 4. HUSDYRBRUGETS PLACERING I FORHOLD TIL VÆSENTLIGE UDPEGNINGER I KOMMUNEPLANEN

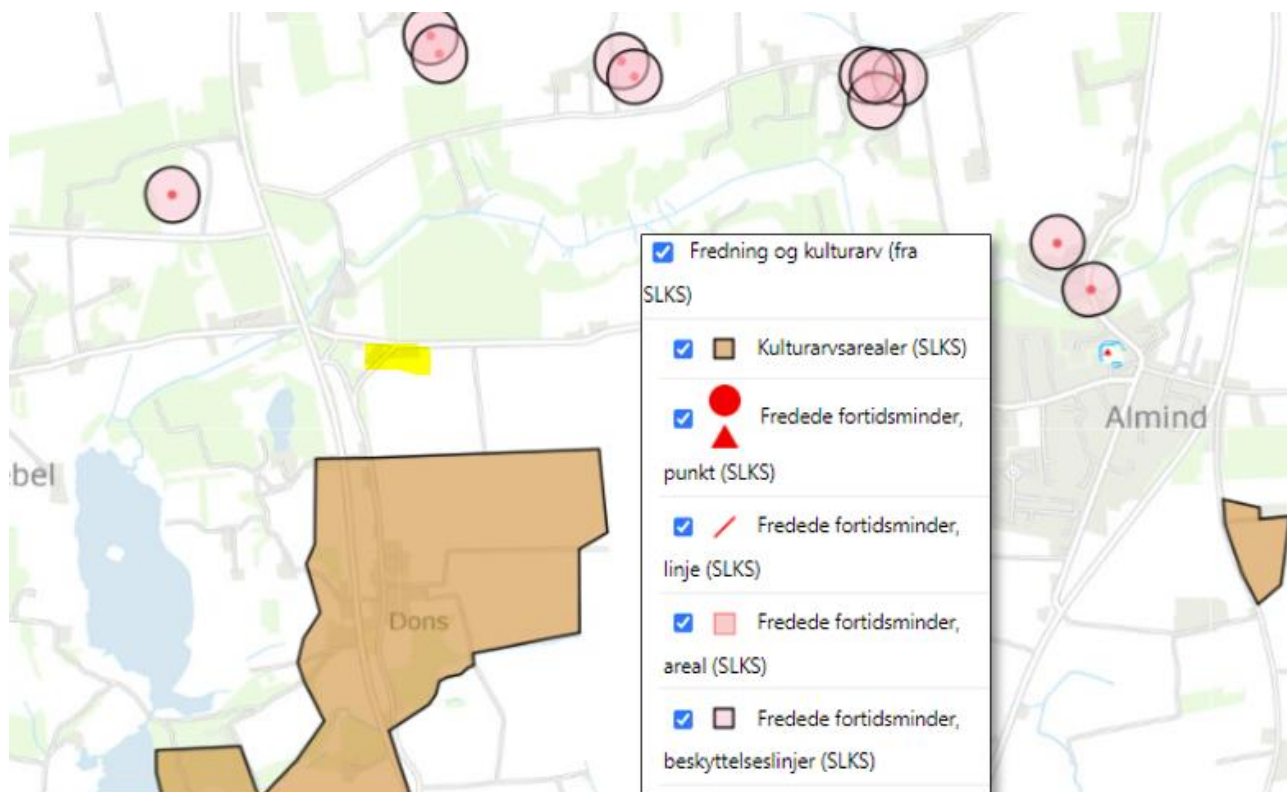
Udpegning	Kort (husdyranlægget markeret med gult eller sort cirkel)
Særlig værdifulde landbrugsområder	
Større husdyrbrug	

UDK

Udpegning	Kort (husdyranlægget markeret med gult eller sort cirkel)
Større sammenhængende landskaber	
Bevaringsværdige landskaber	
Geologiske bevaringsværdier	

Udpegning	Kort (husdyranlægget markeret med gult eller sort cirkel)
Værdifulde kulturmiljøer og Kulturhistoriske bevaringsværdier	
Økologiske forbindelser	

Der ligger ingen fredede fortidsminder, beskyttede jord- og stendiger eller lignende omkring ejendommen. Nord for Almind Å ligger en række fredede fortidsminder (gravhøje) og mod syd er der et kulturarvsareal (Dons søerne) omkring landsbyen Dons.



FIGUR 7. HUSDYRBRUGETS PLACERING I FORHOLD TIL FREDNINGER OG KULTURARV (SE UDDYBNING I BILAG 4)

KONSEKVENSVURDERING

Det vurderes umiddelbart, at husdyrbruget er placeret hensigtsmæssigt i landskabet udenfor væsentlige kulturmæssige og landskabsmæssige udpegninger. Der sker ingen ændringer i bygningsmassen, hvorfor der ikke sker ændringer i forhold til påvirkningen af det omkringliggende landskab.

ALTERNATIVER

I forbindelse med ansøgningen har ansøger afdækket følgende alternativer

- 0-alternativet
- Ændret placering
- Ændret gulvtype
- Lugtreducerende tiltag
- Ammoniakreducerende tiltag – se under BAT

0-ALTERNATIVET

Uden en miljøgodkendelse fortsættes den eksisterende drift uændret, dog med den forskel at øget effektivitet i produktionen ikke kan udnyttes, da nuværende godkendelse begrænser antallet af producerede slagtegrise samt vægtintervallet. Et 0-alternativ betyder at anlæggets potentiale ikke udnyttes fuldt ud.

ÆNDRET PLACERING

En ændret placering er ikke en mulighed, da det er en fast placeret bygning og ændringen foretages i det eksisterende anlæg.

ÆNDRET GULVTYPE

Ved at ændre gulvtypen til fx delvist fast gulv, kan både ammoniakfordampningen og lugtemissionen reduceres. Ændring af gulvtypen og gulvprofilen er imidlertid temmelig omfattende og meget omkostningstungt, da hele stalden skal stå tom mens arbejdet pågår (dvs. ingen indtjening i perioden, og det faktum at prisen for dette svarer til ca. 1/3 af nyprisen for en stald. Det vurderes derfor ikke at være proportionalt). I forbindelse med eventuel indsættelse af smågrise kan det være relevant i starten af deres ophold at have en plade i en del af stalden som for grise har samme funktion som delvist fast gulv. Da der er fuld kumme under en sådan plade, vil det ikke have større effekt på ammoniakfordampningen hhv. lugtemissionen

LUGTREDUCERENDE TILTAG

I forbindelse med ansøgningen er der regnet på effekten ved at foretage hyppig udslusning, hvor udslusning af gylle mindst 1 gang om ugen har en lugtreducerende effekt på 20 %. Dette flytter geneafstanden til nærmeste nabo fra 263,4 m til 206 m. Vægtet gennemsnitsafstand til nærmeste nabo er 190 m.

KONSEKVENSVURDERING

Ansøger har vurderet at det lugtreducerende virkemiddel "Hyppig Udslusning" kan tages i anvendelse og er derfor medtaget som virkemiddel i ansøgningen.

VANDFORBRUG

Ejendommen forsynes med vand fra Bramdrupdam Vandværk, og der er desuden en markvandingsboring med en tilladelse på 122.000 m³ pr. år, og de indvundne vandmængder indberettes.

Vand anvendes til drikkevand til dyrene og til vaskevand i stalden. Et normalt vandforbrug til slagtegris svarer i grove træk til den samlede gyllemængde fra samme.

Eksempelvis vil en produktion med 8.200 slagtegrise i normintervallet have et vandforbrug på 4.674 m³ pr år under antagelsen om, at vandforbruget er 0,57 m³ vand pr. slagtegrise svarende til mængden af gylle pr slagtegris.

Vandforbruget varierer hen over dyrenes vækstperiode. Vandforbruget vil også variere hen over årene i forhold til staldens belægning, dyrenes gennemsnitlige indsættelses- og afgangsvægt, produktionens effektivitet samt temperaturudsving i de varme perioder af året. Med meget varme somre kan der være et øget vandforbrug.

VANDTEKNOLOGI

Aktuelt fodres der med vådfoder, hvor der anvendes valle. Valle er et restprodukt fra mejeriernes osteproduktion. Mejerierne anvender i større og større omfang selv deres valle, for at udvinde alle næringsstofferne, hvilket udvander gevinsten ved at anvende valle. Vallen bevirker at vandforbruget reduceres. Såfremt aftalen om at modtage valle som fodermiddel bortfalder, vil vandforbruget stige som følge heraf.

Aktuelt er der opsat supplerende vandforsyning til dyrene som drikkenipler over spaltegulvsarealet.

Vandforbruget afregnes kvartalsvist og registreres årligt. Bedriftens drikkevandsinstallationer rengøres og efterses jævnligt med henblik på at undgå spild. Evt. lækager identificeres og repareres hurtigst muligt.

Alle sektioner sættes i blød før vask. Herefter højtryksrensens stibund, inventar og vægge med koldt vand. Efter vask tilsættes en tågedesinfektion via højtrykskølingssystemet. Derefter tilsættes varme for udtørring af staldrummet forud for indsættelse af nye grise. Ved anvendelse af tågedesinfektion reduceres anvendelse af kemi samt vand til formålet med 90%.

Både iblødsætning og vask med højtryksrensere er vandbesparende. Husdyrbruget inddrager således BAT i forhold til reduktion af vandforbruget.

KONSEKVENSVURDERING

Ved fortsat drift vurderes, at det nuværende vandforbrug vil være uændret. Ved ændring i forhold til muligheden for at modtage valle til vådfoderet eller en omlægning til fodring med tørfoder vil betyde et væsentligt øget vandforbrug. Husdyrbruget har imidlertid indført foranstaltninger til at reducere vandforbruget til et minimum uden at gå på kompromis med dyrenes velfærd.

ENERGIFORBRUG

STRØM

Strøm anvendes til belysning i staldene, tørring af korn, fodring (inkl. formaling af korn og blanding af foderet) og til ventilation. Derudover bestråles vallen pt. med UV-belysning, hvilket også er en strømforbrugende proces. Ventilationsanlægget er en væsentlig post der varierer meget fra år til år. I meget varme somre er ventilationsbehovet meget større end for mere normale eller kølige somre.

Det samlede elforbrug er i forbindelse med revurdering i 2021 af eksisterende miljøgodkendelse oplyst til at være et årligt gennemsnit (over årene 2018-2020) 1.216 kWh for foderladen (til male/blandeanlæg og UV-belysning af vallen mm), 9.696 kWh for tørreriet (placeret som er en del af en af kornsiloerne) og 60.088 kWh for staldanlægget dvs. i alt ca. 71.000 kWh til belysning, fodring inkl. formaling og blanding af foder samt ventilation, gyllepumpen og UV-belysning.

El-forbrugets afregnes kvartalsvist og opgøres årligt i forbindelse med regnskabet.

OLIE

Bygningen kan opvarmes via radiatorrør opsat i alle staldsektioner. Et oliefyr opsat i staldens vestlige ende forsyner stalden med varme, primært i forbindelse med udtørring efter vask.

ENERGITEKNOLOGI

Al ventilation er frekvensreguleret og temperaturstyret. Dette sikrer, at ventilationen kører optimalt, både med hensyn til temperaturen i staldene og el-forbruget.

Lyset i staldene er udskiftet til lavenergi LED. Lyset i staldene er kun tændt efter behov, og udendørslys er manuelt tændt og sluk og kun tændt ved levering eller afhentning af grise.

Sammen med staldvask vaskes ventilatoren i staldafsnittene sammen med det øvrige staldinventar. Herved fjernes snavs mv., der kan yde modstand og forøge strømforbruget. Ventilationsfirmaet tekniker laver hvert år gennemsyn af ejendommens ventilationsanlæg. For at sikre en energimæssig optimal drift af husdyrbrugets ventilationsanlæg, fastholdes periodisk vask og eftersyn af anlæggene.

KONSEKVENSVURDERING

Ansøger vurderer samlet, at husdyrbruget har inddraget BAT i forhold til at reducerer forbruget af energi og vand uden at gå på kompromis med dyrenes velfærd.

LUGT

Lugt stammer primært fra staldene. Desuden kan lugt forekomme i forbindelse med pumpning, omrøring samt udbringning af husdyrgødning.

I skema 234991 er der beregnet lugtemission fra staldene.

TABEL 5. HUSDYRBRUGETS LUGTEMISSION

Dyretype og staldsystem	Lugtemission Nudrift		Lugtemission ansøgt drift	
	LE/s	OUE/s	LE/s	OUE/s
Slagtesvin. Drænet gulv + spalter (33%/67%)	24.416,0	74.992,0		
Flexgruppe: Slagtesvin og Smågrise; Fulldrænet gulv (kummer under hele arealet)			24.416,0	74.992,0
Med hyppig udslusning reduceres lugtemissionen med 20 %			19.532,8	59.993,6

Husdyrbrugets produktionsareal er uændret i ansøgt drift i forhold til nudrift. Der vil derfor ikke være en øget lugtemission fra stalden i ansøgt drift. Ved at indføre hyppig udslusning hvor gyllen udsles mindst en gang om ugen i hele stalden, kan lugtemission reduceres med 20%.

I ansøgningskemaet er der beregnet en geneafstand og en vægtet gennemsnitsafstand til omkringboende; byzone, samlet bebyggelse og enkeltboliger i landzone uden landbrugspligt. Beregningerne i skemaet viser, at geneafstande til samlet bebyggelse og til byzone er overholdt.

I forhold til nærmeste nabo, Vestergade 181, søges der om dispensation for kravet om maksimal lugtgene.

6.1 Samlet resultat af lugtberegning

Bebyggelse	Kumulation	Model	Ukorrigeret geneafstand	Korrigeret geneafstand	Vægtet gennemsnits- afstand	Genekriterie overholdt
Vestergade 181	0	NY	206	206	190,8	Nej
Stald: Slagtesvin		NY (ansøgt)	206	206	190,8	Nej
		NY (nudrift)	263,4	263,4	-	-
		FMK (ansøgt)	139,8	139,8	190,8	Ja
		FMK (nudrift)	156,3	156,3	-	-
Dons Byvej 24	0	NY	447	402,3	846,8	Ja
Almind By, Almind	0	NY	596,3	596,3	1929,3	Ja
Dons By, Almind	0	NY	596,3	566,5	1877,5	Ja
V. Nebel By, V. Nebel	0	NY	596,3	596,3	1690,2	Ja

6.2.1 Forklaring til samlet resultat af lugtberegning

Gul: Genekriterie er ikke overholdt, men der kan søges om dispensation jf. § 33 ("50 % reglen).

FIGUR 8. BEREGNING AF LUGTGENEAFSTANDE

I husdyrgodkendelsesbekendtgørelsens §33, er der mulighed for ansøgning om dispensation fra dette genekriterie, såfremt følgende betingelser er opfyldt:

§ 33. Kommunalbestyrelsen kan i en godkendelse eller tilladelse efter §§ 16 a eller 16 b i husdyrbrugloven konkret fravige geneniveauerne i § 31, hvis følgende betingelser er opfyldt:

1) Den vægtede gennemsnitsafstand til de områder og beboelsesbygninger, der er nævnt i § 31, er mere end 50 pct. af geneafstanden efter § 32, jf. bilag 3, pkt. B, for alle kombinationer af staldafsnit på husdyrbruget.

2) Lugtemissionen i det enkelte staldafsnit forøges ikke, medmindre

a) lugtemissionen samtidig reduceres tilsvarende eller mere i staldafsnit, som ligger nærmere de områder og beboelsesbygninger, der er nævnt i § 31, end det pågældende staldafsnit, eller

b) afstanden fra det staldafsnit, hvor lugtemissionen forøges, til de områder og beboelsesbygninger, der er nævnt i § 31, er mindst 200 pct. af den ukorrigerede geneafstand, jf. § 32, jf. bilag 3, pkt. B, beregnet på baggrund af alle staldafsnit på husdyrbruget.

Stk. 2. Forøgelse og reduktion, jf. stk. 1, nr. 2, beregnes for hvert staldafsnit som forskellen mellem nudrift og ansøgt drift beregnet ud fra de emissionsfaktorer, der er gældende på afgørelses-tidspunktet.

Stk. 3. Nudriften fastlægges for hvert staldafsnit som den hidtil lovlige drift i henhold til tidligere meddelte godkendelser, tilladelser og anmeldelser, der er udnyttet, jf. § 53, og ikke efterfølgende er bortfaldet, jf. § 55, samt husdyrbruglovens § 59 a, stk. 2.

Den beregnede geneafstand til enkeltbolig i landzone er 206 m. 50% af 206 m er 103 m. Den vægtede gennemsnitsafstand fra husdyrbruget til Vestergade 181 er 190,8 m og derved er den vægtede gennemsnitsafstand mere end 50% af geneafstanden. Betingelsen i §33 stk. 1 pkt. 1 er opfyldt.

I forhold til beregning af lugt, er der ingen ændringer i staldanlægget, da den godkendelsespligtige ændring ikke medfører ændring i produktionsarealets størrelse og ikke medfører ændring i gulvtypen, med tilføjelsen af muligheden (flexgruppe) for at have smågrise i stalden, regnes der på worst case, hvilket aktuelt er slagtegrise. Lugtemissionen fra de enkelte staldafsnit er uændret og dermed ikke forøget. Derved er betingelsen i §33 stk. 1 pkt. 2 litra a og b opfyldt.

Beregningerne er foretaget i www.husdyrgodkendelse.dk således, at betingelserne i §33 stk. 2 og 3 er opfyldt.

Der søges hermed om dispensation fra lugtgenekriteriet for enkeltbolig i landzone på adressen Vestergade 181, Almind.

KONSEKVENSVURDERING

Husdyrbrugets og staldens placering i landzone, med afstand til samlede bebyggelser og byzoner overholder genekriterierne for lugt, fastsat for ansøgninger om miljøgodkendelse til husdyrbrug.

Der søges om dispensation fra genekriteriet til enkeltbolig i landzone (Vestergade 181). Nærmeste nabobeboelse ligger længere væk fra husdyrbruget end 50 % af den beregnede geneafstand og der sker ingen forøgelse af lugtemission fra husdyrbruget i forbindelse med ansøgningen. Kommunalbestyrelsen kan i en godkendelse eller tilladelse efter §§ 16 a i husdyrbrugloven konkret fravige genieveauerne i § 31, når betingelserne i § 33 er opfyldt, som redegjort for i beskrivelsen.

Ændringen (fleksibilitet med smågrise og slagtegrise) af husdyrproduktionen på ejendommen medfører ikke en øget lugtemission og med indførelse af hyppig udslusning reduceres lugtemissionen i forhold til nudriften med 20%. Lugtemission fra husdyrbruget vurderes derfor ikke at være til væsentlig gene for omkringboende.

Det er således ansøgers opfattelse, at den ansøgte ændring med de beskrevne tiltag ikke har negative konsekvenser for naboer, lokalplanlagte områder eller byzoner.

STØJ

Der er ikke væsentlige støjkloder på ejendommen. Ventilationsanlægget og foderanlægget er de eneste betydende støjkloder, og det vurderes, at de kun kan høres i staldenes næromgivelser. Da det er begrænset hvor mange ejendomme, der er placeret nær ved staldanlægget, vurderes det, ikke at medføre en væsentlig påvirkning af omkringboende.

Udover selve husdyrbrugets aktivitet, er der dele af landbrugets aktiviteter, der i en begrænset periode har en høj støjbelastning også aften, nat og i weekender. Miljøstyrelsens vejledende støjgrænser gælder for hele bedriften samlet. I gældende miljøgodkendelse senest revurderet i 2021, har Kolding Kommune indsat vilkår hvor følgende periode er undtaget krav til maksimal støjbelastning; høst (herunder korntørring), indsætning og afhentning af grise samt gylleudbringning. Undtagelsen er givet i lyset af, at det åbne land er landbrugets arbejdsområde, og at de skal have mulighed for at udføre deres erhverv.

KONSEKVENSVURDERING

Støj fra husdyrbruget som anført ovenfor, vurderes ikke at være væsentlige for omgivelserne. Herved lægges der vægt på, at det åbne land betragtes som landbrugets erhvervsområde, og at omboende til en vis grad må acceptere de gener, som landbrugets aktiviteter medfører.

RYSTELSER/VIBRATIONER

Husdyrproduktionen på Dons Tværevej er en kontinuerlig drift, hvor der ikke forventes at medføre rystelser eller vibrationer. Der er ikke og der bliver ikke iværksat tiltag for at minimere risikoen for rystelser eller vibrationer.

KONSEKVENSVURDERING

Ud fra beskrivelse af husdyrbrugets ansøgte drift vurderes det, at der ikke vil komme gener for omkringboende i form af rystelser og vibrationer.

STØV

Der kan forekomme ophvirvling af støv i forbindelse med transporter, håndtering af foder og påfyldning af korn- og fodersiloer. Der er udsugning på siloerne for at reducere støvgener i forbindelse med indblæsning af foder i siloerne. Det er vurderet, at ejendommens beliggenhed i forhold til naboer ikke vil give anledning til støvgener.

Der vil således ikke være støvgener fra denne arbejdsgang i lokalområdet. Husdyrbruget er godt afskærmet af beplantning, med veletableret forbindelse til offentligt vejnet, og det vurderes, at transporterne via grusvejen til/fra ejendommen ikke vil forårsage støvgener hos nærmeste naboer.

STØVREDUCERENDE FORANSTALTNINGER

Fodring med vådfoder reducerer mængden af støv i stalden. Lovpligtigt overbrusningsanlæg (højtrykskølingsanlæg/støvbindingsanlæg) er med til at reducere støv fra staldanlægget.

KONSEKVENSVURDERING

Støv fra husdyrbruget som følge af ovenstående aktiviteter vurderes ikke at være til væsentlig gene for omgivelserne. Herved lægges der vægt på, at det åbne land betragtes som landbrugets erhvervsområde, og at omboende til en vis grad må acceptere de gener, som landbrugets aktiviteter medfører.

LYS

Der er tændt for lyset i staldene i dagtimerne efter behov og lovkrav. Belysning udenfor er begrænset til levering eller afhentning af grise. Lyskilderne i stalden er skiftet til LED-lys, hvilket reducerer strømforbruget.

KONSEKVENSVURDERING

Det vurderes, at lys fra bygninger og driftsarealer på ejendommen ikke vil medføre væsentlig gene for omkringboende. Husdyrbruget er godt afskærmet af beplantning og det vurderes at evt. lys fra vinduer, læsseramper og påslag ikke vil være til gene for trafikken i området.

FLUER OG SKADEDYR

På husdyrbruget foretages effektiv fluebekæmpelse efter behov, i overensstemmelse med retningslinjer fra Aarhus Universitet (www.agro.au.dk). Der anvendes rovfluer efter behov.

Ved opbevaring af foder er der fokus på, at der ikke opstår risiko for tilhold af skadedyr (rotter m.v.). Fluer på ejendommen bekæmpes primært ved at holde en god hygiejne i staldene.

Såfremt der opleves gener fra fluer, kan rovfluer anvendes efter behov. Der tegnes abonnement på skadedyrsbekæmpelse (rotter). Skulle der opstå behov, iværksættes bekæmpelsesprogram i overensstemmelse med retningslinjerne fra Aarhus Universitet, Institut for Agroøkologi (Skadedyrslaboratoriet). Pt. abonnement ved Mortalin.

KONSEKVENSVURDERING

I forbindelse med revurdering i 2021 af gældende miljøgodkendelse har Kolding Kommune stillet vilkår om bekæmpelse af fluer og skadedyr jævnfør retningslinjerne fra Aarhus Universitet, Institut for Agroøkologi (Skadedyrslaboratoriet).

Det vurderes at være tilstrækkeligt til at sikre en effektiv flue- og skadedyrsbekæmpelse på ejendommen.

TRANSPORT

Transporter forekommer i forbindelse med levering og afhentning af levende og døde dyr. Derudover transporteres i forbindelse med udbringning af husdyrgødning, foder samt almindelige leverancer af forbrugsvarer til driften og dennes ansatte.

TABEL 6. OVERSIGT OVER TRANSPORTER

Transporttype	Form og hyppighed	Kommentar til transporten
Dyr til ejendommen	Lastvogn hver anden uge	Dyrene transporteres til ejendommen i lastvogne.
Levering til slagteri	Lastvogn	Grisene leveres til slagteri hver uge. Produktionens størrelse

Transporttype	Form og hyppighed	Kommentar til transporten
	hver uge	kan betyde, at de afhenter i to læs, afhængig af lastbilens kapacitet.
Døde dyr	Lastvogn ca. 2x hver uge	Det forventes, at der afhentes døde dyr fra ejendommen hver uge. Døde dyr opbevares i udleveringsrum DAKA afhenter
Foder - Soja/tilskudsfoder - Valle - Mineraler - Korn	7-8 gange/år 3 gange/uge Korn i høst	Soja/tilskudsfoder leveres i den påslag silo 7-8 gange om året Den anvendes ca. 10 t valle pr dag Mineraler leveres i bigbags på adressen Dons Mølle 11 og køres med traktor til foderladen I høst køres ca. 1000 t korn i de to siloer. Kornet læsses i korngraven hvorfra det via renser med kopelevator transporteres til siloerne. I tørresiloen er der mulighed for tørring af kornet. Der suppleres med indkøbt korn i foråret svarende til ca. 200 t.
Gylle til udbringning	Traktor forår/efterår	Husdyrgødningen udbringes på omkringliggende marker, forår og efterår, dog primært forår.
Affald	hver anden uge	I nudrift hentes affald hver 2. uge. Pt. er der aftale med City-Container.

KONSEKVENSVURDERING

I skemaet ovenfor er husdyrbrugets transporter beskrevet.

Med den ansøgte produktion vil der ikke ændres på adgangsvejene til- og fra husdyrbruget.

Det vurderes, at antallet af transporter ikke vil være til gene for den øvrige trafik på vejene omkring husdyrbruget eller for de omkringboende.

SPILDEVAND

Fra staldanlægget føres alt spildevand fra vask af produkter fra husdyrhold, foderrekvisitter og lignende samt vandspild til gyllebeholder via fortank. Herfra føres det til en fordelerbrønd placeret ved den nordligste gyllebeholder. Herfra fordeles gylle til de tre gyllebeholdere.

Sanitære installationer i staldbygningen er tilsluttet offentlig kloak.

Der er tagrender på staldbygningen både mod nord og syd. Tagvand fra bygningen går i sivedræn på begge sider af stalden og nedsives på egen grund.

I bilag 4 er vedlagt afløbsplan for gyllerør udenfor bygningen.

KONSEKVENSVURDERING

Der foretages inden ændringer i forhold til afløb

Det vurderes, at de bestående og lovlige afløbsforhold kan opretholdes uden ændringer.

OPBEVARINGSANLÆG (HUSDYRGØDNING, HALM, FODER OG OLIE)


På ejendommen er der opbevaringsanlæg til både korn, foderråvarer og husdyrgødning (gylle).

OPBEVARINGSKAPACITET HUSDYRGØDNING

På ejendommen er der opbevaringsanlæg til flydende husdyrgødning.

TABEL 7 OPBEVARINGSKAPACITET TIL FLYDENDE HUSDYRGØDNING


Beholder (BBR)	Årstal	Kapacitet, m ³	Overdækning/ øget kapacitet	Overflade, m ²
1 (T6)	1993	1.973	Nej	508
2 (T7)	1991	1.346	Nej	317
3 (T8)	1999	1.542	Nej	368
Total		4.861		1.193



5.4.1.1 RETTELSE TIL BBR:

Oplysninger jvf. BBR – de gule markeringer viser forkerte oplysninger. I forbindelse med geokodning/opdatering af BBR-oplysningerne er der opstået en fejl! I forbindelse med denne ansøgning ønskes BBR opdateret til korrekte oplysninger som angivet i tabel 7.

Beholder (BBR)	Årstal	Kapacitet, m ³	Overdækning/ øget kapacitet	Overflade, m ²
1 (T6)	1991	1.346	Nej	508
2 (T7)	1992	1.973	Nej	317
3 (T8)	1991	1.542	Nej	368
Total		4.861		1.193



Gylle fra slagtegriseproduktionen føres fra staldene via fortank til gyllebeholderne vest for Dons Tværvæg.

Ved fuld produktion i det ansøgte, vil der produceres ca. 5.000 m³ gylle. Ejendommens 3 gyllebeholdere har en samlet opbevaringskapacitet på 4.861 m³. Den samlede kapacitet svarer til 11 måneders produktion af husdyrgødning. Der er ikke medregnet eventuel kapacitet i gyllekanaler.

OPBEVARING AF FODER

På ejendommen er der to eksisterende kornsiloer opført i hhv. 2000 og 2002. Ved siloerne er der etableret et overdækket påslag/korngrav hvori kornet tippes og transporteres med kopelevator via kornrenser til siloerne. Påslaget og transportformen er medvirkende til at reducere støvmængden i forbindelse med indtransporten.

Syd for bygningen mod vest er der opsat en Tunetank på 50 m³ til opbevaring af valle.

I foderladen, i bygningens vestlige ende, er der placeret mølleri, blanderi, vådfodertank til vådfoder samt indendørs råvaresiloer. Vitaminer/mineraler opbevares i bigbags.

I nudrift anvendes valle til vådfoderet. Valle er et biprodukt fra mejerierne, som er flydende og indeholder næringsstoffer. Vallen indgår i blandingerne i stedet for vand og vallens næringsstoffer indgår i optimering af vådfoderblandingen. Ved at anvende valle reduceres vandforbruget. Det kan forventes at anvendelse af valle kan ophøre, hvorved vandforbruget vil stige til normalt vandforbrug i forhold til produktionens størrelse.

Der er etableret vådfodring med restløs fodring, hvor der ikke står foder i rørene. Foderet skubbes med valle. Derved er der ikke nedbrydning af aminosyrer i foderet. Foderet har derved en højere kvalitet og en bedre udnyttelse af råvarerne.

Med den ansøgte drift vil husdyrbruget fortsat være omfattet af reglerne for IE-husdyrbrug, da der på ejendommen vil være mere end 2.000 stipladser til slagtesvin.

IE-husdyrbrug skal, for at reducere den samlede mængde kvælstof og fosfor der udskilles, som minimum enten anvende fasefodring tilpasset dyrenes behov i produktionsperioden, reducere indholdet af råprotein ved hjælp af en god aminosyrebalance, eller ved at bruge et eller flere fodertilsætningsstoffer, som nedsætter den samlede mængde kvælstof og fosfor, der udskilles og er tilladt i henhold til forordning (EF) nr. 1831/2003 om fodertilsætningsstoffer.

Ved at blande foderet selv, sikres at blandingerne optimeres i forhold til en god aminosyrebalance. For at reducere den samlede mængde fosfor, der udskilles, tilsættes fytase til blandingerne. Fytase øger optagelsen af naturligt forekommende fosfor i kornet. Med tilsætning af fytase kan tilsætning af uorganisk fosfor reduceres og derved reducere ressourceforbruget. Alternativt anvendes indkøbt færdigfoder, hvor blandingen optimeres i forhold til god aminosyrebalance og hvor der er tilsat fytase.

OPBEVARING AF HALM

Husdyrbruget anvender ikke halm. Der opbevares ikke halm på husdyrbruget.

OPBEVARING AF OLIE

Der anvendes oliefyr til opvarmning af stalden. Der er en nedgravet olietank placeret syd for stalden i forbindelse med fortank og læsserampe mod vest. Olietanken er fra 1993 og rummer 2.500 l. Tanken er godkendt og er nedgravet efter forskrifterne. Hvis der skulle være mistanke om læk fra olietanken, vil dette blive undersøgt hurtigst muligt. Dette betyder, at der ikke vil ske forurening af jord eller grundvand.

KONSEKVENSVURDERING

Det ansøgte medfører ikke ændringer i ejendommens opbevaringsanlæg og drift heraf. Med uændret drift forventes et uændret antal transporter af gylle til og fra ejendommen (dette er beskrevet i afsnittet om transport)

AFFALD

Med ansøgt drift forsøges affaldsmængderne generelt reduceret til et minimum og det der kan genbruges sorteres og afleveres til genbrug. Mængden af affald til forbrænding og til deponi, søges begrænset i videst muligt omfang.

Affald sorteres i følgende fraktioner og afsættes til godkendt modtager:

- Glas
- Klinisk affald (kanyler og skalpeller)

- Døde dyr
- Farligt affald (lysstofrør, spraydåser mm.)
- Forbrændingseget restaffald

Arealerne omkring husdyrbrugets bygninger holdes ryddelige og fri for affald. Eventuel spild eller affald fra ejendommen vil blive fjernet efter forskrifterne.

FARLIGT AFFALD INKL. KLINISK RISIKOAFFALD

I forbindelse med husdyrbruget opbevares der ikke spildolie. Sorteret affald afhændes på genbrugspladsen. Spraydåser hhv. lysstofrør afhændes hver for sig som farligt affald til genbrugspladsen. Klinisk affald; kanyler og skalpeller, afhændes særskilt til godkendt modtager. Spraydåser opsamles og leveres til genbrugsplads.

KEMIKALIER

Der opbevares ikke kemikalier til ejendommens markdrift på husdyrbruget. Markdriften er ikke en del af husdyrbruget.

BRÆNDBART AFFALD

Brændbart affald opbevares i en container og afhændes til godkendt modtager pt. CityContainer. I nudrift afhentes affald i en 1000 l container hver 14. dag. I ansøgt drift forventes mængden væsentligt reduceret.

JERNSKROT

Jernskrot afsættes til en skrothandler eller afleveres på genbrugspladsen.

DØDE DYR

Opbevaring af døde dyr foregår i udleveringsrummet indtil afhentning af DAKA. Afhentning foregår efter behov.

KONSEKVENSVURDERING

Med uændret drift forventes ingen ændring i forhold til affaldshåndtering på husdyrbruget.

FARLIGE STOFFER

Til brug for Kommunalbestyrelsens vurdering efter § 36 stk. 1 pkt. 13 om begrænsning af anvendelse, fremstilling eller frigivelse af farlige stoffer, der kan forurene jord og grundvand.

I nedenstående tabel er oplyst de relevante farlige stoffer, som husdyrbruget anvender, fremstiller og/eller frigiver i forbindelse med husdyrbrugets drift. Ved farlige stoffer forstås stoffer og blandinger som defineret i *artikel 3 i Europa-Parlamentets og Rådets forordning (EF) nr. 1272/2008 om klassificering, mærkning og emballering af stoffer og blandinger*. Det vurderes at alle emnerne i skemaet er reguleret af anden lovgivning, hvorfor det ikke vil/bør give anledning til yderligere vilkår til begrænsning af anvendelse, fremstilling eller frigivelse af disse stoffer.

Med udgangspunkt i Miljøbeskyttelsesloven⁵ og underliggende love og bekendtgørelses regelsæt for håndtering af miljøfarlige stoffer, håndteres (anvendes fremstilles og/eller frigives) miljøfarlige stoffer på husdyrbruget efter gældende regler og vejledninger.

TABEL 8. OVERSICHT OVER FARLIGE STOFFER DER ANVENDES PÅ HUSDYRBRUGET

Emne	Anvendelse
Medicin	Syge dyr skal behandles så de ikke lider. Gældende regler for veterinærmedicin.
Desinfektion	Desinfektionsmidler anvendes i forbindelse med vask af stalde. Midlerne anvendes efter påtrykt anvisning. Gældende vejledning for anvendelse.
Spraydåser	Spraydåser indeholder væske under tryk.
Gylle	Gylle fremstilles på ejendommen. Gylle er farligt for vandmiljøet. Opbevaring og anvendelse af gylle er reguleret i Husdyrgødningsbekendtgørelsen ⁶
Fyringsolie	Til oliefyr samt til kalorifærrer til udtørring af stalde efter vask. Olie tanken er nedgravet på sydsiden af staldbygningen. Oplag af olie reguleres i Olie tankbekendtgørelsen ⁷

KONSEKVENSVURDERING

Ved anvendelse indendørs, minimeres risiko for forurening fra farlige stoffer, da stalde og foderlade er med fast gulv eller gyllekanaler i beton, der sikrer mod gennemtrængning til jord og grundvand under bygningerne. Ved utilsigtet hændelse handles jf. beredskabsplanen.

AMMONIAKFORDAMPNING

I Skema 234991 er ammoniakfordampningen fra husdyrbruget beregnet.

Drifttype:	Ammoniakemission fra staldafsnit (kg NH ₃ -N/år)	Ammoniakemission fra lagre (kg NH ₃ -N/år)	Ammoniakemission fra husdyrbruget (kg NH ₃ -N/år)
Ansøgt drift	4011,2	477,0	4488,2
Nudrift	4011,2	477,0	4488,2
8 års-drift	4011,2	477,0	4488,2

Samlet emission: **4488,2** (kg NH₃-N/år)

Meremission (8 års-drift): **0,0** (kg NH₃-N/år)

Meremission (nudrift): **0,0** (kg NH₃-N/år)

FIGUR 9. SAMLET AMMONIAKFORDAMPNING FRA HUSDYRBRUGET (STALD OG LAGER)

Der er for husdyrbruget ikke anvendt virkemidler for at reducere ammoniakfordampningen.

⁵ LBK nr. 100 af 19. januar 2022 Bekendtgørelse af lov om miljøbeskyttelse

⁶ BEK nr. 2243 af 29. november 2021 Bekendtgørelse om miljøregulering af dyrehold og opbevaring af gødning

⁷ BEK nr. 1257 af 27. november 2019 Bekendtgørelse om indretning, etablering af drift af olietanke, rørsystemer og pipelines

PÅVIRKNING AF NATUR

I skema 234991 er der indsat naturpunkter hvortil der er regnet på kvælstofdeposition til området som følge af ammoniakfordampning fra stalde og lagre.

TABEL 9. OVERSIGT OVER BEREGNINGER AF AMMONIAKDEPOSITION TIL KATEGORI 1- 2- OG 3 -NATUR

Navn på natur- område	Kategori	Ruhed	Merdeposi- tion 8 års drift, kg N/ha/år	Merdeposi- tion Nudrift kg N/ha/år	Totaldeposi- tion kg N/ha/år
Mose øst	3	S	0,0	0,0	0,2
Overdrev nord	3	Bn	0,0	0,0	0,1
Mose syd	3	S	0,0	0,0	0,1
Overdrev syd- vest	3	Bn	0,0	0,0	0,1
Mose sydvest	3	S	0,0	0,0	0,3
Skov sydvest syd	3	S	0,0	0,0	0,2
Overdrev vest	3	Mk	0,0	0,0	0,4
Mose nordøst	3	Mk	0,0	0,0	0,7
Overdrev nord for Almind	2	Bn	0,0	0,0	0,0
Overdrev syd	2	Bn	0,0	0,0	0,0
Overdrev syd for Ågård	2	S	0,0	0,0	0,0
Overdrev syd- vest	2	Bn	0,0	0,0	0,0
Skov sydvest	3	S	0,0	0,0	0,2
Skov nordøst	3	S	0,0	0,0	0,7
Nordvest for Dons Mølle	2	Bn	0,0	0,0	0,0
Sydvest for Ågård	2	Bn	0,0	0,0	0,0
Syd for Dons	2	Bn	0,0	0,0	0,0

Navn på natur- område	Kategori	Ruhed	Merdeposi- tion 8 års drift, kg N/ha/år	Merdeposi- tion Nudrift kg N/ha/år	Totaldeposi- tion kg N/ha/år
Øst for Dons Mølle	2	S	0,0	0,0	0,7
Øst for Kolding	1	S	0,0	0,0	0,0
Syd for Kolding	1	S	0,0	0,0	0,0
Ve Lunderskov	1	S	0,0	0,0	0,0
Ved Strib	1	S	0,0	0,0	0,0
Højen Bæk	1	S	0,0	0,0	0,0
Egtved Ådal	1	S	0,0	0,0	0,0

KATEGORI 1 NATUR

Kategori 1-natur er nærmere bestemte naturtyper, som er beliggende inden for internationale naturbeskyttelsesområder (Natura 2000-områder), mens kategori 2-natur er visse naturtyper, som ligger uden for internationale naturbeskyttelsesområder.

Der er fastsat forskellige beskyttelseskrav i forhold til de forskellige naturkategorier. Den tilladte maksimale totale kvælstofdeposition, som følge af ammoniakfordampningen fra et husdyrbrug, til kategori 1-natur er afhængig af antallet af andre husdyrbrug i nærheden. Hvis der ikke er andre husdyrbrug, må der fra husdyrbruget, som revurderes, som hovedregel højst være en totaldeposition på 0,7 kg N pr. ha pr. år. Er der ét husdyrbrug ud over husdyrbruget, der revurderes, falder den højst tilladte totaldeposition til 0,4 kg N pr. ha pr. år, og endelig, hvis der er mere end ét husdyrbrug ud over husdyrbruget, der skal revurderes, må totaldepositionen fra husdyrbruget, der revurderes, maksimalt være 0,2 kg N pr. ha pr. år.

Den kategori 1-natur, som ligger nærmest anlægget på Dons Tværvej, ligger ca. 11,2 km nordvest for anlægget. I skema 234991 i ansøgningssystemet www.husdyrgodkendelse.dk er der foretaget beregning af kvælstofdeposition til kategori 1-natur

Kvælstofdeposition til naturområdet er på 0,0 kg N/ha/år i både merdeposition og totaldeposition.

Da beregningen af total kvælstofdeposition på kategori 1-natur som følge af ammoniakfordampning fra produktionen på Dons Tværvej 6, viser 0,0 kg N/ha/år til kategori 1-natur, er kravet til maksimal totaldeposition overholdt.

KUMULATION AF AMMONIAK PÅ KATEGORI 1 NATUR

Da beregningen af total kvælstofdeposition på kategori 1-natur som følge af ammoniakfordampning fra produktionen på Dons Tværvej 6, er 0,0 kg N/ha/år er det ikke relevant at vurdere på kumulation i forhold til andre husdyrbrug.

KATEGORI 2 OG 3 NATUR, SAMT §3 NATUR

Den kategori 2-natur, som ligger nærmest anlægget, er et overdrev, som ligger ca. 680 m øst for ejendommen. Beregningen til nærmeste kategori 2-natur viser, at den totale kvælstofdeposition vil være 0,7 kg N pr. ha pr. år. Den maksimale tilladte totale kvælstofdeposition til kategori 2-natur er 1,0 kg N pr. ha pr. år, hvorfor beskyttelsesniveauet er overholdt.

Der er i skema 234991 beregnet kvælstofdeposition til en række kategori 3-natur i området omkring husdyrbruget. For kategori 3-natur vurderes, om der er en merdeposition i forhold til nudrift samt i forhold til driften for 8 år siden. Kommunen skal foretage en konkret vurdering af, om de enkelte naturområder kan tåle en merbelastning på over 1 kg N/ha pr. år. Aktuelt foretages der ikke en udvidelse af husdyrbruget og dermed sker der ikke en øget ammoniakfordampning fra husdyrbrugets stalde og lagre. Da der ikke er en øget ammoniakfordampning, er der ikke en øget deposition af kvælstof til naturområderne (ingen mer-deposition). Der er derfor ikke behov for en konkret vurdering af påvirkning af omkringliggende kategori 3-natur.

KONSEKVENSVURDERING - SAMLET VURDERING AF KVÆLSTOFBELASTNING AF NATUROMRÅDER

Kravene om maksimalt tilladt totaldeposition på kategori 1- og kategori 2-natur er overholdt.

Der ikke er grundlag for at skærpe kravene til ammoniakfordampningen fra stalde og lagre, under hensyn til andre omkringliggende kvælstoffølsomme naturområder såsom ammoniakfølsomme skove, kategori 3-natur og §3 natur da der ikke er en merdeposition som følge af ammoniakfordampningen fra husdyrbrugets stalde og lagre.

BAT AMMONIAK

Kommunen skal anvende Miljøstyrelsens "Vejledende emissionsgrænseværdier opnåelige ved anvendelse af den bedste tilgængelige teknik (BAT)" ved vurderingen af, om det ansøgte lever op til kravet om anvendelse af BAT. Vejledningen anviser en metode til fastsættelse af en ammoniakemissionsgrænseværdi for husdyrbrugets samlede anlæg. Af Miljøstyrelsens introduktion til de vejledende emissionsgrænseværdier fremgår bl.a. følgende: "På den baggrund skal godkendelsesmyndigheden ud fra proportionalitetsmæssige betragtninger foretage en konkret og individuel vurdering af, hvad der objektivt set kan lade sig gøre i de eksisterende dele af anlægget inden for de led i produktionskæden, som indgår i fastlæggelsen af den bedste tilgængelige teknik (BAT). Godkendelsesmyndigheden bør i den forbindelse anvende de principper, som anvendes ved fastlæggelsen af den bedste tilgængelige teknik (BAT). Herefter bør der fastsættes en samlet emissionsgrænseværdi for det samlede anlæg, hvorefter ansøger i overensstemmelse med bemærkningerne i afsnit 4.2 har frit valg på hele anlægget."

I skema 234991 er der, på baggrund af produktionsarealet beregnet et BAT-niveau for det samlede anlæg. Det samlede BAT-niveau er en ammoniakfordampning på maksimalt 4.488 kg NH₃-N fra husdyrbrugets stalde og lagre.

Samlet BAT beregning			
	Stalde	Lagre	Total
Samlet BAT krav (kg NH ₃ -N /år)	4011	477	4488
Faktisk emission (kg NH ₃ -N /år)	4011	477	4488
Forskel (kg NH ₃ -N /år)	-	-	0
Vejledende BAT Overholdt?	-	-	Ja

FIGUR 10. SAMLET BAT BEREGNING FOR AMMONIAKFORDAMPNING

Ved beregning af BAT-niveauet er der i skema 234991 anvendt 'Eksisterende – BAT-krav fastsat i tidligere godkendelse'. Som det fremgår af beregningen, er kravet til BAT overholdt.

BAT – MANAGEMENT:

Der udarbejdes årligt foderplaner, så en optimal fodring i forhold til både dyr og miljø sikres. Der foretages daglige tjek og løbende service på anlæggene efter behov. Der er desuden telefonisk alarm på ventilation og foderanlægget i staldene. En autoriseret el-installatør laver hvert år gennemsyn af ejendommens elinstallationer.

I bedriftens driftsregnskab registreres forbrug af energi, vand, indkøbt foder, pesticider og handelsgødning. Der udarbejdes gødningsplaner og gødningsregnskab på bedriften, hvor såvel forbrug af handelsgødning som husdyrgødning dokumenteres. Foderforbrug og effektivitet følges løbende ved E-kontrol. Der foretages årligt indberetninger over dyreholdets produktion og størrelse samt gødningsproduktion og -forbrug mv. via www.landbrugsindberetning.dk.

Rengøring i og omkring siloer og bygninger foretages jævnligt med henblik på at minimere risikoen for lugt, og for at der ikke skal opstå uhygiejniske forhold.

Det vurderes, at husdyrbruget lever op til BAT inden for management.

BAT - RÅVARER, AFFALD MM.

Ifølge BREF-dokumentet er det bl.a. BAT at sørge for, at minimere ressourceforbruget i produktionen, at minimere affaldsmængder og have fastlagte rutiner omkring sortering og bortskaffelse, sikre effektiv fodring gennem sammensætning af foderet og løbende kontrol, så det over den samlede vækstperiode tilpasses dyrenes behov samt optimering af et effektivt forbrug af råvarer.

Husdyrbruget sorterer og håndterer affald efter kommunens affaldsregulativ, og søger løbende efter nye muligheder for sortering og genbrug.

Husdyrbruget følger udviklingen og erstatter løbende anvendte stoffer ud med bedre og mindre skadelige stoffer i husdyrbrugsanlægget. Produktionsprocesserne optimeres løbende, og husdyrbruget drives efter god landmandsskik.

Foderproduktion og indkøb sker på grundlag af en samlet foderplan for vækstperioden. Foderplanen udarbejdes løbende i samarbejde med konsulent og med anvendelse af nyeste viden inden for grise-fodring. Herved optimeres fodringen så unødigt forbrug af råvarer undgås.

Fodringskrav til at reducere udskillelsen af kvælstof og fosfor fra IE-husdyrbrug er blevet omfattet af generel lovgivning i forbindelse med en revidering af husdyrgodkendelsesbekendtgørelsen, og derfor er de gamle vilkår vedrørende fodring bortfaldet.

Det følger af husdyrgodkendelsesbekendtgørelsens § 69, stk. 5, at bl.a. fodringskravene i § 46, skal opfyldes fra det tidspunkt, hvor IE-husdyrbruget bliver revurderet.

Kommunen vurderer samlet, at husdyrbruget har inddraget BAT i forhold til råvareforbruget.

BAT-VAND OG ENERGI

Ifølge BREF-dokumentet er det bl.a. BAT at optimere ventilationssystemer samt anvende varmepumper til varmegenindvinding og at registrere vandforbruget gennem måling og ved detektering af lækager.

VAND

Vandreducerende tiltag er beskrevet i afsnittet Vandforbrug under overskriften Vandteknologi.

ENERGI

Energireducerende tiltag er beskrevet i afsnittet Energiforbrug under overskriften Energiteknologi.

BAT- OPBEVARINGSANLÆG

- Husdyrbrugets tilhørende tre gyllebeholdere har flydelag. Flydelagets tilstand og vedligehold dokumenteres med logbog.
- Beholderne kan modstå mekaniske, termiske samt kemiske påvirkninger.
- Beholderens bund og vægge er tætte og beskyttede mod tæring.
- Lagrene tømmes regelmæssigt af hensyn til eftersyn og vedligeholdelse.
- Gyllen omrøres kun i forbindelse med tømning eller overpumpning til vogn.
- Beholderne er tilmeldt de lovpligtige regelmæssige eftersyn, hvilket betyder at beholderne hvert 10. år bliver kontrolleret for om der skulle være tegn på begyndende utætheder.

BEFOLKNINGEN OG MENNESKERS SUNDHED.

Der er i materialet anført beskrivelser og beregninger af støj, støv og lugt. Således er det påvist at der i en radius omkring anlægget må forventes visse gener forbundet med enten luftkvalitet eller støj fra ejendommen. Ingen af de beskrevne fokusområder giver anledning til en belastning der ligger ud over de ved lov fastsatte grænseværdier eller geneafstande for produktioner af denne type.

Der vil i forbindelse med sagens behandling blive stillet vilkår til en kontinuert overvågning af produktionens belastning i lokalområdet via de kommunale tilsyn med husdyrbruget.

Det vurderes, at de beskrevne arbejdsfunktioner, og den heraf afledte virkning, ikke vil give anledning til en påvirkning, som kan have konsekvenser for sundheden hos omkringboende.

BIOLOGISK MANGFOLDIGHED MED SÆRLIG VÆGT PÅ KAT 1- OG 2 NATUR SAMT BILAG 4 ARTER.

Husdyrbrugets stald og lagre er ikke placeret i Natura 2000-område. Nærmeste Natura 2000 område er Egtved Ådal der ligger mere end 11 km fra husdyrbruget.

Det er vurderet ud fra ammoniakdepositionsberegninger til nærmere liggende naturområder samt den store afstand fra produktionsanlægget til Natura 2000-områderne, at kvælstofdeposition som følge af ammoniakfordampning fra husdyrbrugets stalde og lagre, ikke er til skade for de beskyttede Natura 2000-områder. Det er vurderet, at projektet hverken i sig selv eller i kumulation med andre påvirkninger og bidrag fra andre projekter har skadevirkning på Natura 2000-områderne eller de naturtyper og arter, der forekommer i de internationale naturbeskyttelsesområder, herunder udpegningsgrundlaget for Natura 2000-områderne.

Der er registreret flere søer og vandhuller i nærheden af staldanlægget, som kan være levested for bilag IV-arter som padder og krybdyr.

Det vurderes med baggrund i oplysninger om den ansøgte drift, at projektet ikke vil medføre ændringer af naturområder, der påvirker bilag IV-arter eller deres levesteder.

JORDAREALER, JORDBUND, VAND, LUFT OG KLIMA

Forureningen af vand, luft og jord påvirker menneskers helbred og skader naturen. Hvor farlig forureningen er, afhænger både af hvilke stoffer, og hvor store mængder, der er tale om.

Luftforureningen i Danmark kommer typisk fra køretøjer, skibe, fritidsfartøjer, brændeovne, fra erhvervsvirksomheder og fra energiproduktion. I Danmark får vi også skadelige stoffer blæst ind over grænserne.

Jordforurening stammer ofte fra virksomheder og industri, som gennem tiden har brugt mange kemikalier. Utætte tanke eller ødelagte kloakledninger kan også være skyld i, at olie og kemikalier har forurennet jorden.

Der er i materialet anført beskrivelser og beregninger af ammoniakfordampning fra stalde og lagre. Besætningens samlede udledning af ammoniak er beskrevet og beregnet jf. Vejledende emissionsgrænseværdier, der er opnåelige ved anvendelse af den bedste tilgængelige teknik i produktionen.

Den faste del af næringsstofferne som ligger bundet i husdyrgødningen, håndteres og fordeles i henhold til bedriftens mark- og gødningsplan. Planen udarbejdes af eksperter på området og indsendes hvert år til kontrol og godkendelse i Plantedirektoratet. Arealer og gødningsfordeling er ikke længere en del af husdyrgodkendelsen for bedriften og er derfor heller ikke kommenteret yderligere i materialet.

Ingen af de beskrevne fokusområder giver anledning til en belastning der ligger ud over de ved lov fastsatte grænseværdier for produktioner af denne type.

Det vurderes, at de beskrevne arbejdsfunktioner og den heraf afledte virkning, ikke vil give anledning til en påvirkning, som kan have konsekvenser for vand, luft eller klima omkring produktionen.

MATERIELLE GODER, KULTURARV OG LANDSKAB.

Husdyrbruget er beliggende i primært landbrugsområde.

Husdyrbruget er beliggende i udkanten af landskabsområde med et småbakket terræn med dyrkede marker og hegn. Enkelte steder brydes markerne af små moseområder.

Husdyrbruget ligger på adressen Dons Tværvvej 6, 6051 Almind, der hører til ejendommen Dons Mølle 11 (Dons Mølle). Gyllebeholdere ligger vest for Dons Tværvvej og stalden ligger øst for Dons Tværvvej/syd for Vestergade, nord for Landsbyen Dons (750 m) mellem Vester Nebel mod vest (1,5 km) og Almind mod øst (2 km).

Nærmeste byzone er Vester Nebel.

Landsbyen Dons er nærmeste samlede bebyggelse. I ansøgningskemaet er det Dons Byvej 24 der definerer "Samlet bebyggelse" i forhold til lugtberegning.

Ejendommen ligger udenfor områder der i kommuneplanen er udpeget som:

- *Større sammenhængende landskaber som udgøres af landskabsområde 7 og 8*
- *Bevaringsværdige landskaber*
- *Geologiske bevaringsværdier*
- *Værdifulde kulturmiljøer og Kulturhistoriske bevaringsværdier*
- *Økologiske forbindelser*
- *Store husdyrbrug*

Ejendommen ligger indenfor udpegningen *Særligt værdifulde landbrugsområder*.

Der ligger ingen fredede fortidsminder, beskyttede jord- og stendiger eller lignende i umiddelbar nærhed af husdyrbruget.

Det vurderes, at det eksisterende husdyrbrug ikke forringer de landskabelige, kulturhistoriske, rekreative samt natur- og miljømæssige værdier i området.

UDKAST

Dons Tværvej 6, Almind Situationsplan

SvineRådgivningen



- 1 Gyllebeholder (T6) fra 1993 (1.973 m³)
- 2 Gyllebeholder (T7) fra 1991 (1.346 m³)
- 3 Gyllebeholder (T8) fra 1999 (1.542 m³)

- A Foderlade
- B Oliefy
- C Indleveringsrampe
- D Udleveringsrampe
- E Udleveringsrum
- F Døde dyr
- G Olietank
- H Fortank
- I Fordelingsbrønd
- J Gastæt silo
- K Vallesilo
- L Kornsilos med tørring
- M Påslag
- O Oplag af frærens
fra kornrensning

BILAG 2 AFLØBSPLAN DONS TVÆRVEJ 6, 6051 ALMIND



BILAG 3 UDDRAG FRA KOLDING KOMMUNES LANDSKABSKARAKTERANALYSE

Kolding Kommune har gennemført en kortlægning af kommunens landskaber efter landskabskaraktermetoden, som er den metode Miljøstyrelsen anbefaler. Analysen er udført i tre etaper, i henholdsvis 2019, 2020 og 2021.

<https://kolding.viewer.dkplan.niras.dk/plan/3#/1999>

Husdyrbruget er beliggende i udkanten af landskabsområde 5 der lige vest for gyllebeholderne grænser op mod landskabsområde 7. Umiddelbart vest for Dons Landevej overgår landskabet til landskabsområde 8 med bl.a. Donssøerne.

Nedenfor er angivet de enkelte landskabsområders kendetegn

LANDSKABSOMRÅDE 5

Området omfatter landbrugslandskabet omkring Almind Ådal i den nordøstlige del af kommunen. Dele af området er afgrænset og beskrevet som delområder, som på enkelte punkter adskiller sig fra det øvrige landskab.

Landskabet er kendetegnet ved et småbakked terræn med dyrkede marker og hegn. Enkelte steder brydes markerne af små moseområder.

Hegn og moser inddeler landskabet i middelstore, transparente landskabsrum, hvor udsigterne på tværs af landskabet er delvist begrænsede. Fra højdepunkter i det småbakkede terræn kan der være vide udsigter på tværs af landskabet. Lange, markante skovbryn i de omgivende landskaber skaber en overordnet ramme om dette landskabsområde og danner baggrund i udsigterne.

Bebyggelsesstrukturen tegnes af stationsbyerne Viuf og Almind, landsbyerne Dons, Møsvrå og Sønder Vilstrup samt gårde og husmandssteder, der ligger fordelt på markerne eller langs vejene. Bebyggelsen ligger generelt lavt og delvist afskærmet i det småbakkede terræn.

Landskabet er ikke væsentlig præget af tekniske anlæg eller markant byggeri. I den sydøstlige del af området er der dog en stor teknisk prægning fra transformerstation, højspændingsanlæg og motorvej.

I delområderne Råstoflandskabet og Storgårdlandskabet adskiller landskabet sig fra disse karaktertræk.

LANDSKABSOMRÅDE 7

Dallandskabet er generelt kendetegnet ved høje, ofte skovklædte dalsider, der indrammer en smal, bugtet dalbund med afgræssede enge. Her har dalen en meget lukket karakter, der intensiverer oplevelsen af det naturprægede landskab.

I den østlige del af dalen er dalbunden bredere, og dalsiderne er mere jævnt skrånende og dækkede af marker. Denne mere lysåbne karakter betyder, at de let kuperede terrænformer fremstår tydeligt, og at dallandskabet generelt er mere åbent.

I den centrale og østlige del af dalen ligger tre holme på dalbunden. De har sammen med de markante dalsider betydning for dalens rumlige og visuelle karakter.

Dallandskabets naturprægede karakter er domineret af enge, overdrev, moser og skov. Der er kun lidt bebyggelse i dalen, og alle steder opleves landskabet uden eller næsten uden teknisk påvirkning.

LANDSKABSOMRÅDE 8

Området omfatter dalen omkring Donssøerne, Vester Nebel Ådal samt det mellemliggende plateau.

Landskabet er et meget komplekst og karakterfuldt landskab, hvor ådale, søer og skove er blandt de bærende karaktertræk.

Terrænet er overordnet karakteriseret ved den brede dal omkring Donssøerne mod øst, den smalle Vester Nebel Ådal mod vest samt det mellemliggende, småbakkede plateau.

Dalene er præget af søer, vandløb og enge i bunden samt skov og overdrev på de ofte stejle dalsider. Plateauet er præget af marker og skove samt små landsbyer og spredt bebyggelse. Vester Nebel udfylder plateauet i den nordlige del af området.

Landskabet har de fleste steder en forholdsvis lukket karakter og lille skala, hvor bevoksningen indrammer landskabet og begrænser udsigterne. Den østlige dal omkring Donssøerne har en større skala, og her er landskabet præget af udsigter på langs og på tværs af dalen.

BILAG 4 KULTURAREALER OG FREDNINGER

<https://www.kulturarv.dk/fundogfortidsminder/Lokalitet/168017/>

Kulturarvsarealet syd for husdyrbruget (Dons søerne) er et Kulturarvsareal af regional betydning. Museet på Koldinghus har i 2005 angivet:

Området ned til og omkring Dons Søerne er rigt repræsenteret med kulturhistoriske levn fra hele vor forhistorie. Dog er området mest interessant på grund af de mange mesolitiske og ældre jernalders registreringer. Øst og nordøst for søerne findes der mange gravregistreringer fra ældre jernalder, ligesom der her findes flere bopladsfund fra både bronze- og jernalder. De mange registreringer vidner om, at man her uden tvivl vil kunne følge bebyggelse igennem en længere periode af jernalder. Sporene er potentielt meget velbevarede. Således er der omkring sb. 51, Almind sogn, registreret et tykt kulturlag fra ældre jernalder.